

## รายงานสถิติตามโครงการ “มันใจทั่วไทย รถใช้ GPS” ประจำเดือนมีนาคม 2567

กรมการขนส่งทางบกได้ดำเนินโครงการ “มันใจทั่วไทย รถใช้ GPS” ตั้งแต่วันที่ 25 มกราคม 2559 ในกรณี ศูนย์เทคโนโลยีสารสนเทศ ขอรายงานข้อมูลและสถิติต่าง ๆ ที่เกี่ยวข้อง ประจำเดือน มีนาคม 2567 ดังนี้

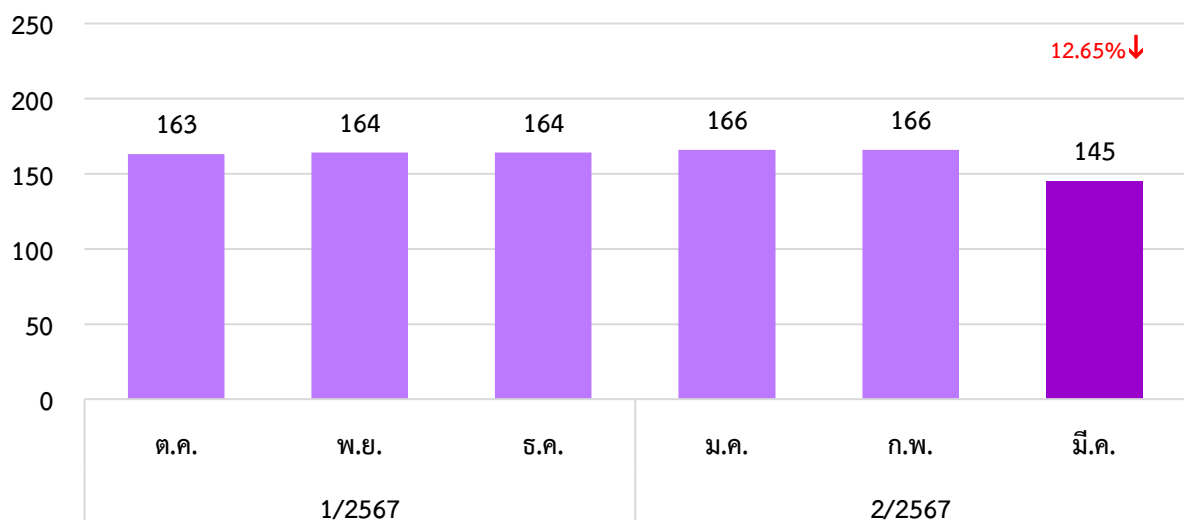
### 1. จำนวนผู้ให้บริการระบบ GPS (GPS Vendor)

ในเดือนมีนาคม มีจำนวนผู้ให้บริการระบบ GPS (GPS Vendor) ที่เชื่อมต่อข้อมูลกับ กรมการขนส่งทางบก 213 ราย โดยได้รับการรับรองจากกรมการขนส่งทางบกและสามารถเข้าใช้งานในระบบได้ จำนวน 145\* ราย คิดเป็นร้อยละ 68.08 และมีแนวโน้มลดลง ร้อยละ 12.65 เมื่อเทียบเดือนกุมภาพันธ์

### ผู้ให้บริการระบบ GPS



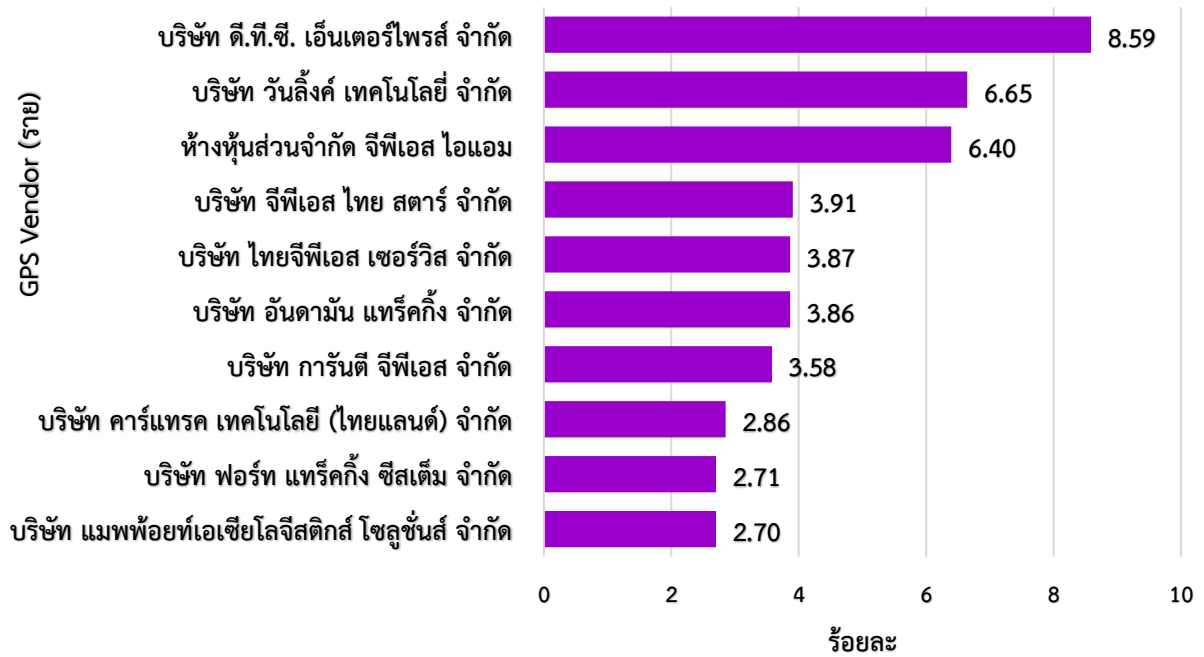
### สถิติผู้ให้บริการระบบ GPS



หมายเหตุ : \* ข้อมูลจำนวนผู้ให้บริการระบบ GPS (GPS Vendor) ในเดือนมีนาคม 2567 นับเฉพาะผู้ให้บริการระบบ GPS ที่ได้รับการรับรองจากกรมการขนส่งทางบกและมีสถานะใช้งานในระบบ DLT GPS

### 1.1 สถิติการให้บริการของผู้ให้บริการระบบ GPS (GPS Vendor) ที่ให้บริการมากที่สุด 10 อันดับแรก

#### สถิติการให้บริการของผู้ให้บริการระบบ GPS (GPS Vendor) 10 อันดับแรก

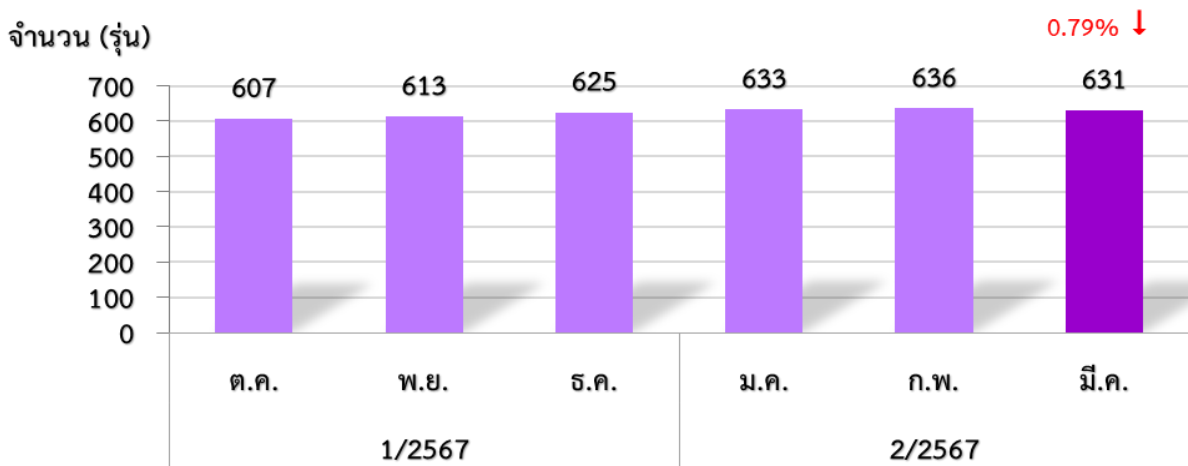


จากสถิติผู้ให้บริการระบบ GPS (GPS Vendor) 213 ราย ให้บริการข้อมูลการเดินทาง จำนวน 537,876 คัน โดยผู้ให้บริการระบบ GPS (GPS Vendor) ที่ให้บริการมากที่สุดคือ บริษัท ดี.ที.ซี. เอ็นเตอร์ไพรส์ จำกัด รองลงมาคือ บริษัท วันลิงค์ เทคโนโลยี จำกัด และ ห้างหุ้นส่วนจำกัด จีพีเอส ไอแอม ตามลำดับ

### 2. จำนวนรุ่นที่ได้รับการรับรองจากกรมการขนส่งทางบก

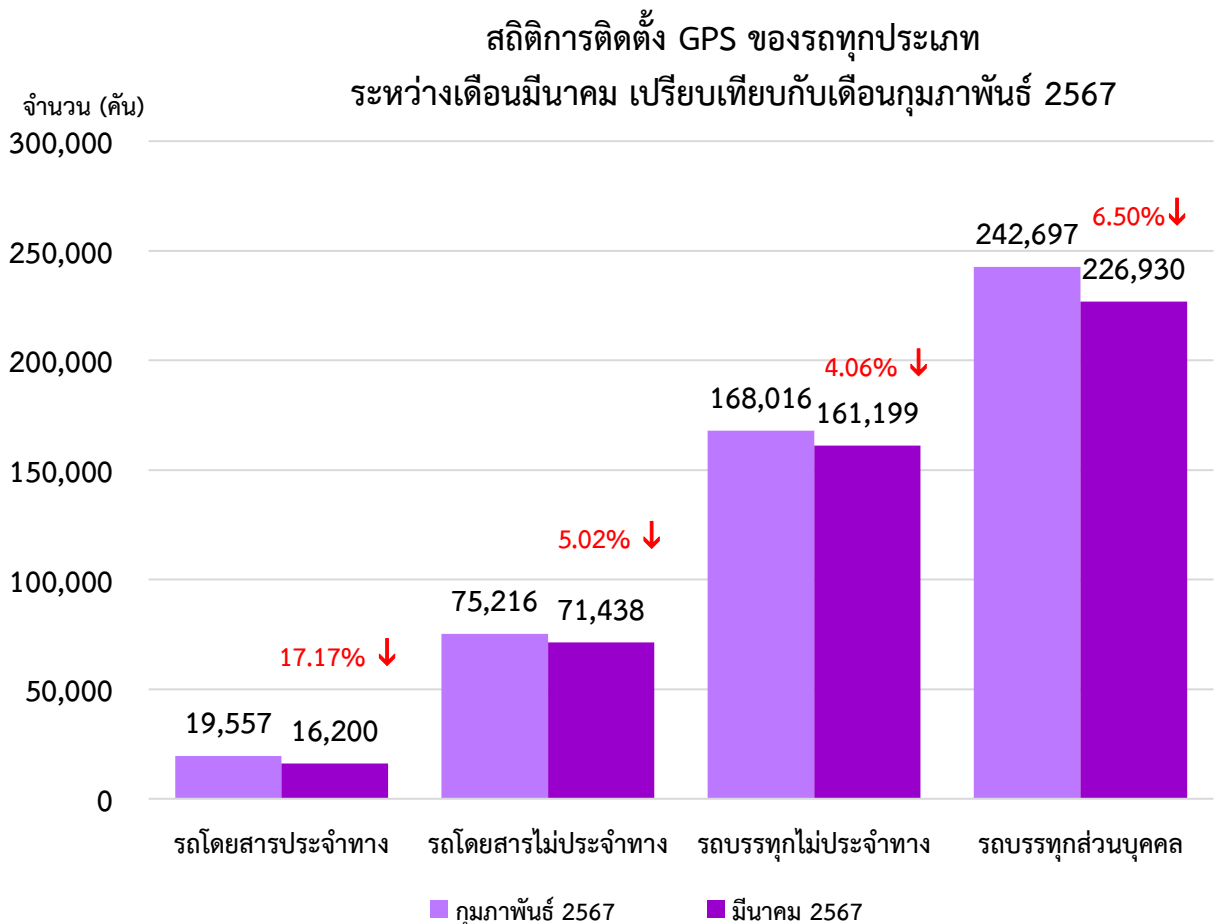
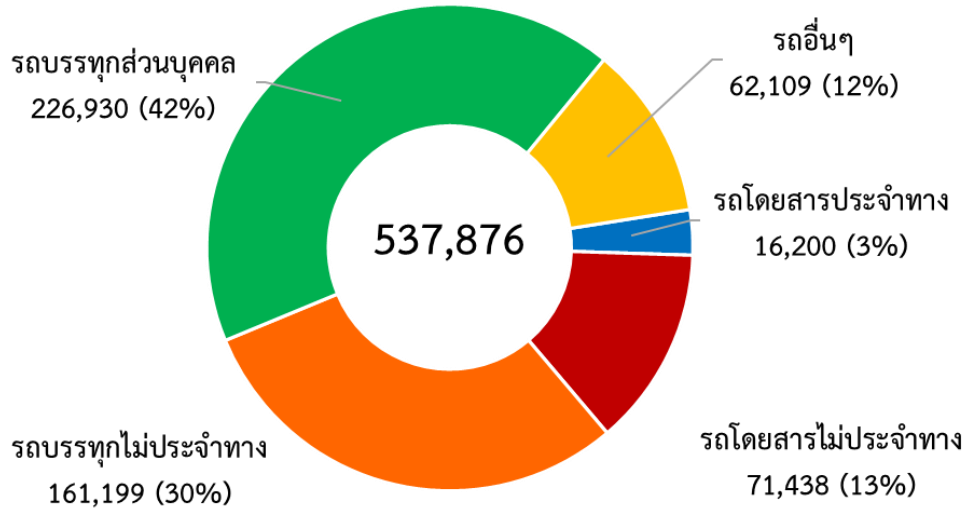
ในเดือนมีนาคม 2567 มีแบบ/รุ่น GPS ที่ได้รับการรับรอง จำนวน 631 รุ่น ซึ่งมีจำนวนลดลงจากเดือนกุมภาพันธ์ จำนวน 5 รุ่น คิดเป็นร้อยละ 0.79

#### สถิติจำนวนแบบ/รุ่น GPS ที่ได้รับการรับรอง



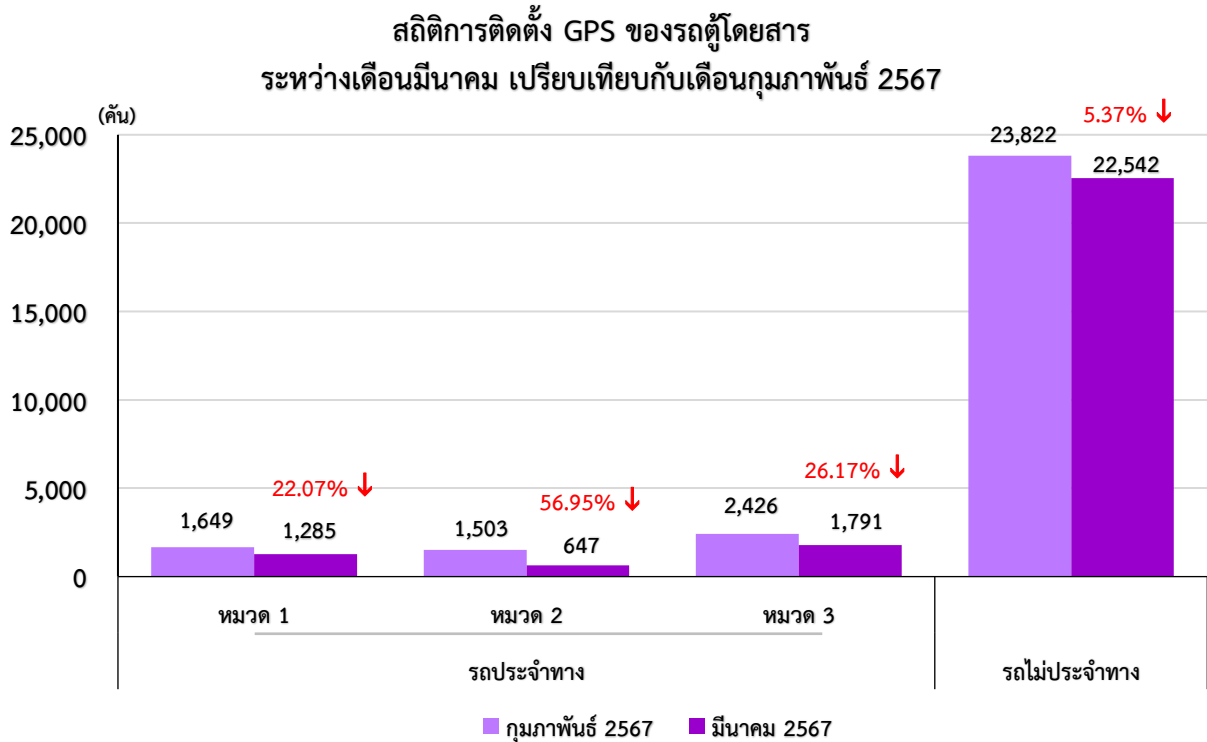
### 3. จำนวนรถที่เชื่อมต่อข้อมูลกับศูนย์ GPS

ในเดือนมีนาคม 2567 มีรถที่เชื่อมต่อข้อมูลกับศูนย์ GPS จำนวน 537,876 คัน ซึ่งลดลงจากเดือนกุมภาพันธ์ จำนวน 29,063 คัน คิดเป็นร้อยละ 5.13 เมื่อพิจารณาตามประเภทรถ พบว่า รถบรรทุกส่วนบุคคล มีการเชื่อมต่อข้อมูลกับศูนย์ GPS มากที่สุด จำนวน 226,930 คัน รองลงมาคือ รถบรรทุกไม่ประจำทาง จำนวน 161,199 คัน รถโดยสารไม่ประจำทาง จำนวน 71,438 คัน รถโดยสารประจำทาง จำนวน 16,200 คัน และรถอื่น ๆ จำนวน 62,109 คัน ตามลำดับ



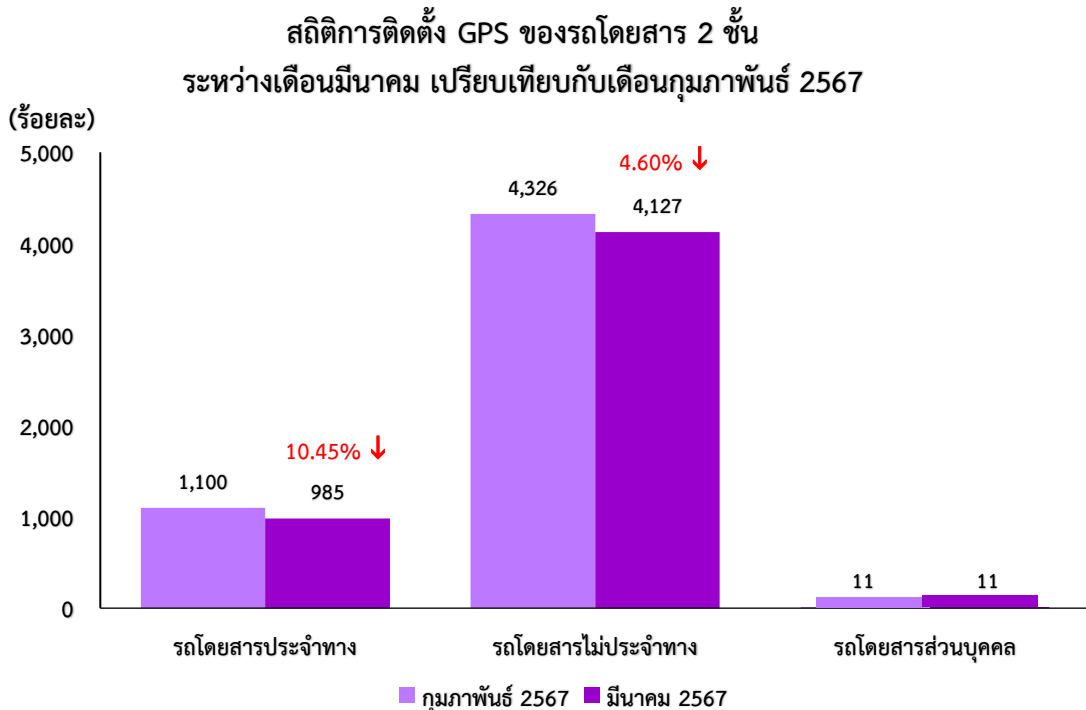
#### 4. สถิติรถตู้โดยสารที่มีการติดตั้ง GPS

ในเดือนมีนาคม 2567 มีสถิติรถตู้โดยสารที่มีการติดตั้ง GPS จำนวน 26,265 คัน ซึ่งลดลงจากเดือนกุมภาพันธ์ จำนวน 3,135 คัน คิดเป็นร้อยละ 10.66 แบ่งเป็นรถตู้โดยสารประจำทางหมวด 1 จำนวน 1,285 คัน รถตู้โดยสารประจำทางหมวด 2 จำนวน 647 คัน รถตู้โดยสารประจำทางหมวด 3 จำนวน 1,791 คัน และรถตู้โดยสารไม่ประจำทาง จำนวน 22,542 คัน



#### 5. สถิติรถโดยสาร 2 ชั้นที่มีการติดตั้ง GPS

ในเดือนมีนาคม 2567 มีสถิติรถโดยสาร 2 ชั้นที่มีการติดตั้ง GPS จำนวน 5,123 คัน ซึ่งลดลงจากเดือนกุมภาพันธ์ จำนวน 314 คัน คิดเป็นร้อยละ 5.78 แบ่งเป็นรถโดยสาร 2 ชั้นประจำทาง จำนวน 985 คัน รถโดยสาร 2 ชั้น ไม่ประจำทาง จำนวน 4,127 คัน และรถโดยสาร 2 ชั้น ส่วนบุคคล จำนวน 11 คัน

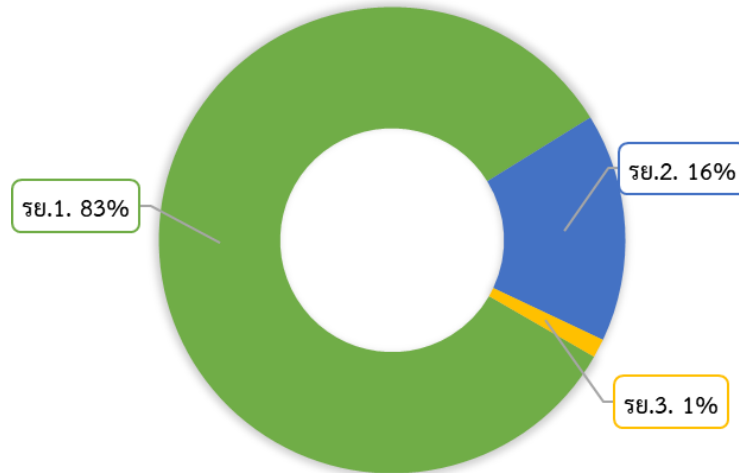


## 6. จำนวนรถพยาบาลที่เชื่อมต่อข้อมูลกับศูนย์ GPS

หน่วย : คัน

รย. 1	รย. 2	รย. 3	รวม
951	182	15	1,148

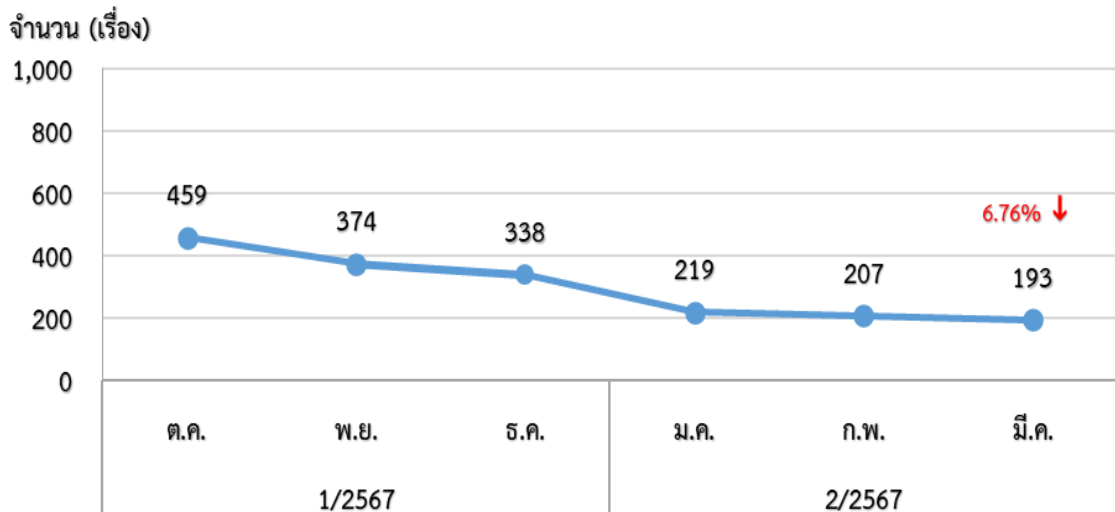
ร้อยละรถพยาบาลที่เชื่อมต่อข้อมูลกับศูนย์ GPS



## 7. จำนวนเรื่องร้องเรียนผ่าน Application “DLT GPS”

ในเดือนมีนาคม 2567 ศูนย์เทคโนโลยีสารสนเทศ ได้รับเรื่องร้องเรียนที่ผ่าน Application “DLT GPS” บนโทรศัพท์มือถือ ในเดือนมีนาคม 2567 จำนวน 193 เรื่อง ซึ่งมีอัตราการลดลง ร้อยละ 6.76 เมื่อเทียบกับเดือนกุมภาพันธ์

สถิติการร้องเรียนผ่าน Application “DLT GPS”

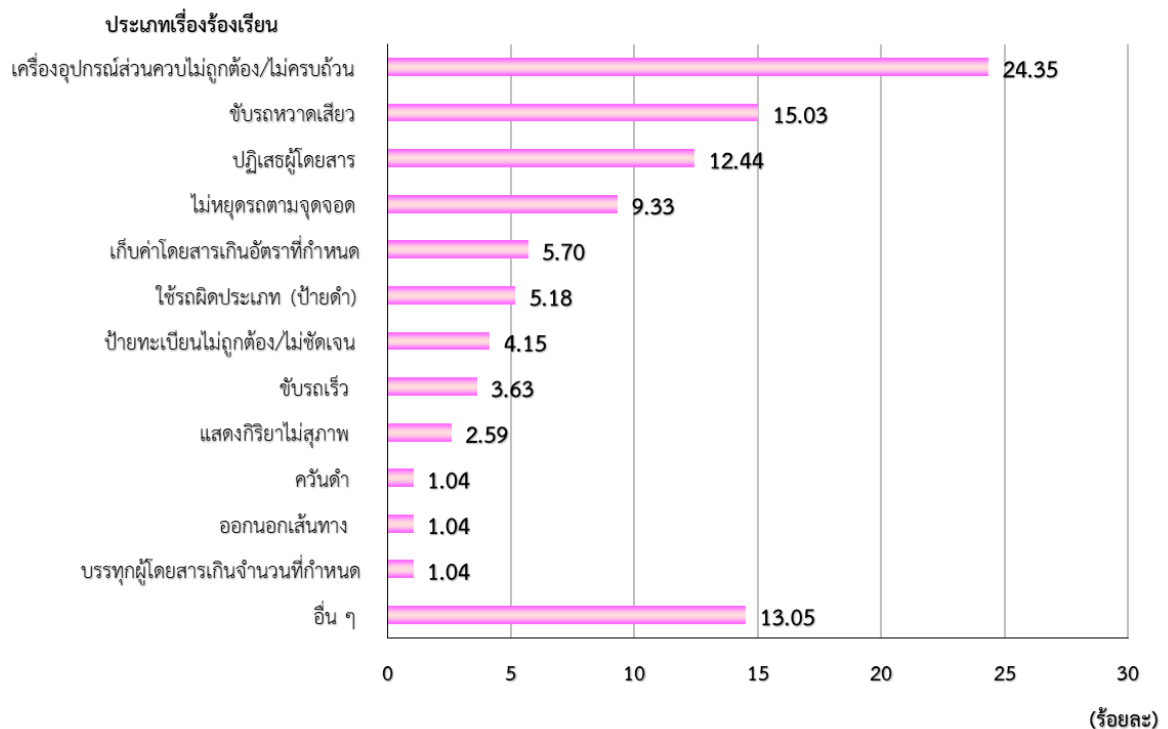


ซึ่งมีเรื่องร้องเรียนต่าง ๆ ดังนี้

(1)	เครื่องอุปกรณ์ส่วนควบไม่ถูกต้อง/ไม่ครบถ้วน	จำนวน	47	เรื่อง
(2)	ขับรถหวาดเสียว	จำนวน	29	เรื่อง
(3)	ปฏิเสธผู้โดยสาร	จำนวน	24	เรื่อง
(4)	ไม่หยุดรถตามจุดจอด	จำนวน	18	เรื่อง
(5)	เก็บค่าโดยสารเกินอัตราที่กำหนด	จำนวน	11	เรื่อง
(6)	ใช้รถผิดประเภท (ป้ายดำ)	จำนวน	10	เรื่อง
(7)	ป้ายทะเบียนไม่ถูกต้อง/ไม่ชัดเจน	จำนวน	8	เรื่อง
(8)	ขับรถเร็ว	จำนวน	7	เรื่อง
(9)	แสดงกิริยาไม่สุภาพ	จำนวน	5	เรื่อง
(10)	ควั่นดำ	จำนวน	2	เรื่อง
(11)	ออกนอกเส้นทาง	จำนวน	2	เรื่อง
(12)	บรรทุกผู้โดยสารเกินจำนวนที่กำหนด	จำนวน	2	เรื่อง
(13)	อื่นๆ	จำนวน	28	เรื่อง

(หมายเหตุ : อื่น ๆ คือ รถมีสภาพไม่พร้อมใช้งาน, พนักงานขับรถใช้โทรศัพท์มือถือขณะขับรถ, แยมผู้โดยสาร, พนักงานขับรถมีอาการเมาสุราและเสพสารเสพติด, ขับรถบนทางเท้า)

สถิติร้อยละเรื่องร้องเรียนผ่าน Application "DLT GPS"  
ประจำเดือนมีนาคม 2567



จากสถิติร้อยละเรื่องร้องเรียนผ่าน Application “DLT GPS” มีผู้ร้องเรียนเรื่อง เครื่องอุปกรณ์ส่วนควบไม่ถูกต้อง/ไม่ครบถ้วน มากที่สุด ร้อยละ 24.35 รองลงมาคือ ขับรถหวาดเสียว ร้อยละ 15.03 และปฏิเสธผู้โดยสาร ร้อยละ 12.44 ตามลำดับ ซึ่งทางศูนย์เทคโนโลยีสารสนเทศได้ส่งเรื่องร้องเรียนให้กองตรวจการขนส่งทางบกดำเนินการต่อไป

### 7.1 สถิติข้อมูลการร้องเรียนที่ไม่ถูกต้อง/ไม่ครบถ้วน

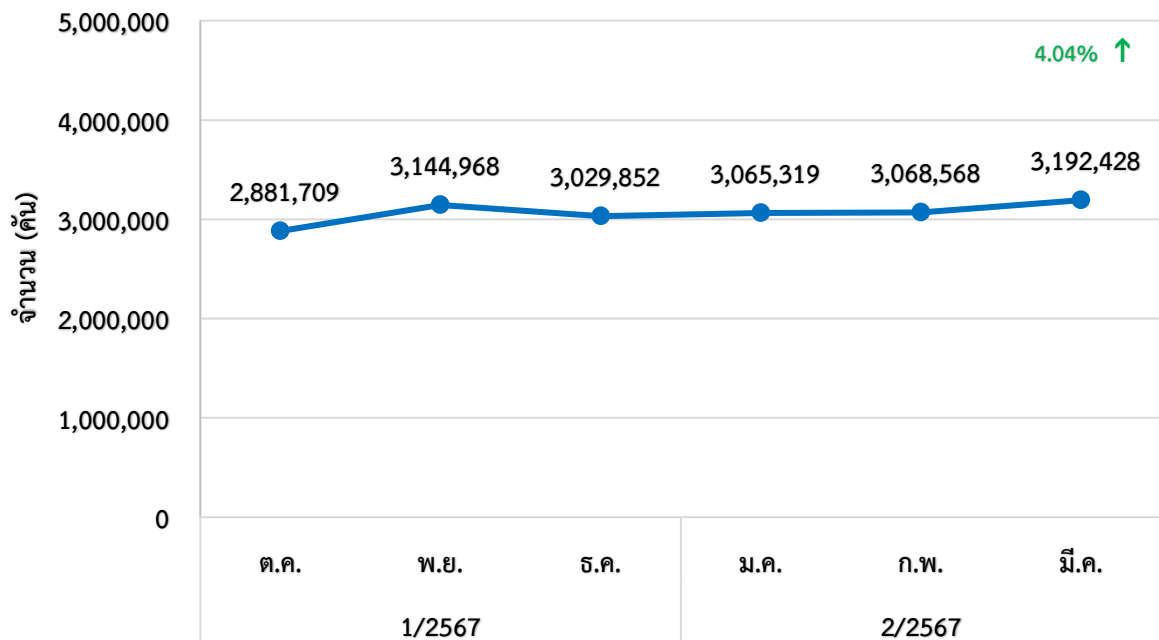
ในเดือนมีนาคม 2567 มีเรื่องร้องเรียนผ่าน Application “DLT GPS” ซึ่งไม่สามารถลงระบบรับเรื่องร้องเรียน 1584 ได้ เนื่องจากข้อมูลการร้องเรียนไม่ถูกต้อง/ไม่ครบถ้วน จำนวน 25 เรื่อง มีรายละเอียดดังนี้

ข้อมูลการร้องเรียนไม่ถูกต้อง/ ไม่ครบถ้วน	จำนวน (เรื่อง)	ติดต่อได้		ติดต่อไม่ได้	
		มีผู้รับสาย	ไม่มีผู้รับสาย	เบอร์โทรไม่ถูกต้อง	ไม่มีเบอร์
เบอร์โทรไม่ถูกต้อง/ไม่มี	5	-	-	3	2
สาเหตุการร้องเรียนไม่ครบถ้วน	15	-	-	10	5
ชื่อผู้ร้องเรียนไม่ถูกต้อง/ไม่มี	5	-	-	5	-
<b>รวม</b>	<b>25</b>	<b>0</b>	<b>0</b>	<b>18</b>	<b>7</b>

### 8. การวิเคราะห์การกระทำผิดจากระบบ GPS

ในเดือนมีนาคม 2567 มีรถทุกประเภทที่ติดตั้ง GPS กระทำผิด 3,192,428 คัน ซึ่งเพิ่มขึ้นจากเดือนกุมภาพันธ์ จำนวน 123,860 คัน คิดเป็นร้อยละ 4.04

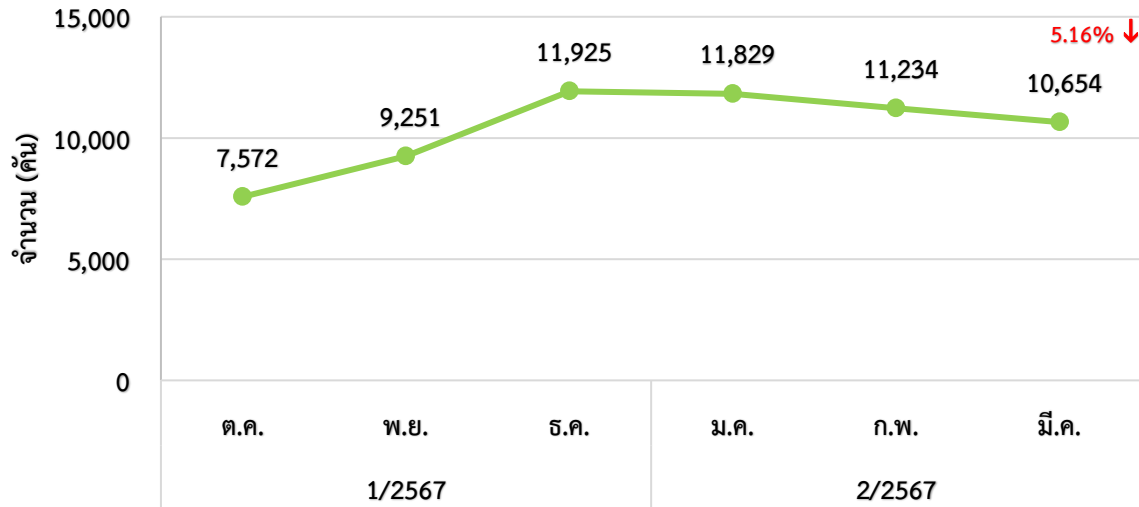
สถิติการกระทำผิดของรถทุกประเภท



## 8.1 สถิติการใช้ความเร็วเกิน

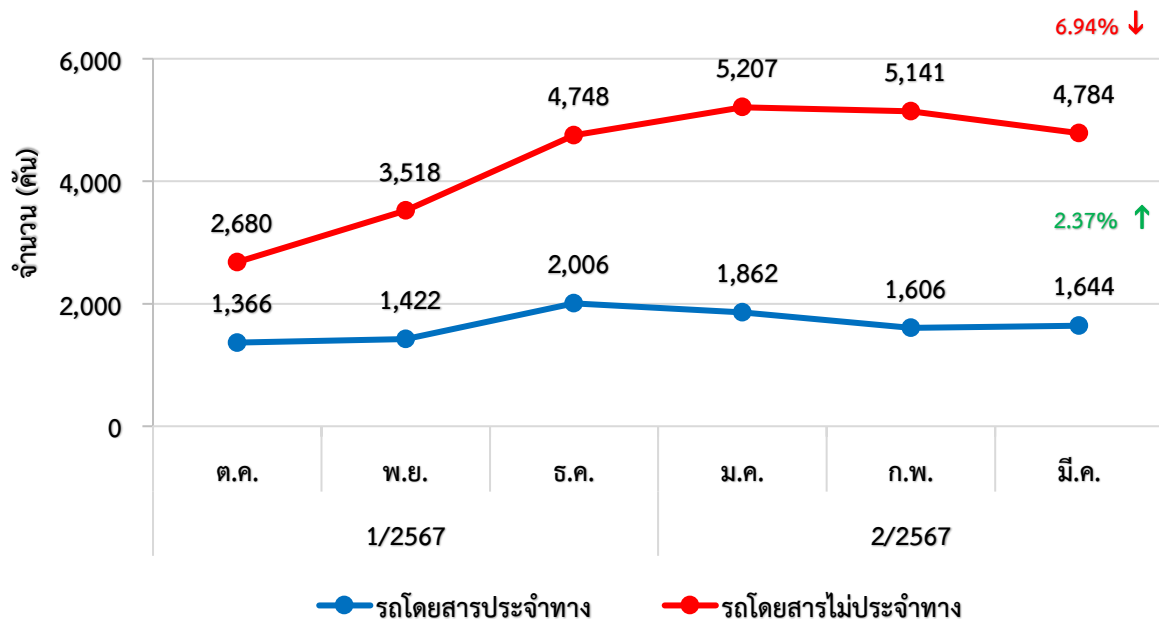
1) สถิติของรถทุกประเภท ในเดือนมีนาคม 2567 พบว่า รถทุกประเภทที่ติดตั้ง GPS มีการใช้ความเร็วเกิน 10,654 คัน ซึ่งลดลงจากเดือนกุมภาพันธ์ จำนวน 580 คัน คิดเป็นร้อยละ 5.16

### สถิติการใช้ความเร็วเกินของรถทุกประเภท (ร้อยละ)



2) รถโดยสาร ในเดือนมีนาคม 2567 พบว่า รถโดยสารที่ติดตั้งระบบ GPS มีการใช้ความเร็วเกิน สูงสุดคือ รถโดยสารไม่ประจำทาง จำนวน 4,784 คัน ลดลงจากเดือนกุมภาพันธ์ จำนวน 357 คัน คิดเป็นร้อยละ 6.94 และรถโดยสารประจำทาง จำนวน 1,644 คัน เพิ่มขึ้นจากเดือนกุมภาพันธ์ จำนวน 38 คัน คิดเป็นร้อยละ 2.37

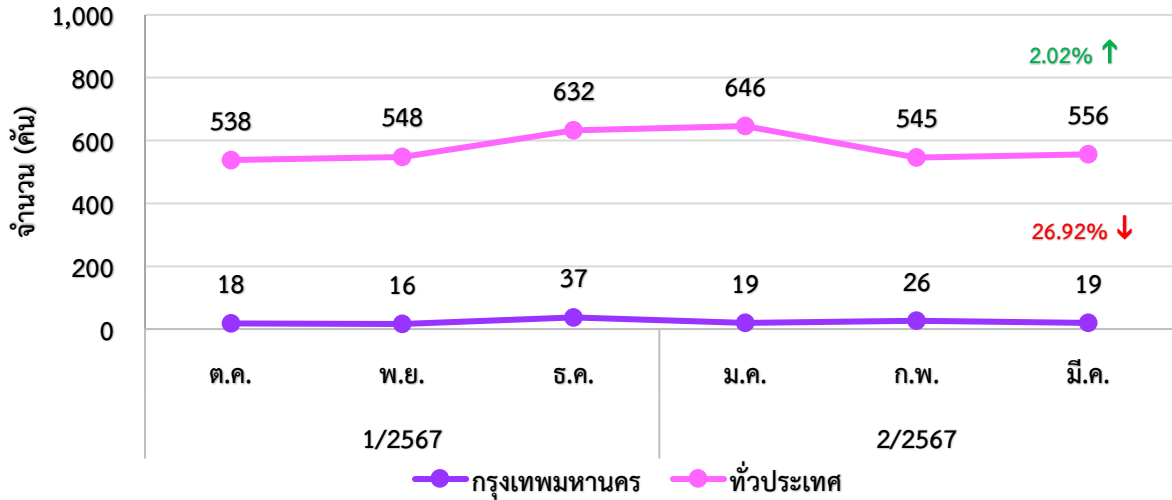
### สถิติรถโดยสารที่ใช้ความเร็วเกิน



3) รถตู้โดยสารประจำทาง หมวด 2 (ขขส.) ในเดือนมีนาคม 2567 พบว่า รถตู้โดยสารประจำทางหมวด 2 (ขขส.) ที่ติดตั้งระบบ GPS มีการใช้ความเร็วเกินทั่วประเทศ 556 คัน ซึ่งเพิ่มขึ้นจากเดือนกุมภาพันธ์ จำนวน 11 คัน คิดเป็นร้อยละ 2.02 และในเขตกรุงเทพมหานคร มีการใช้ความเร็วเกิน จำนวน 19 คัน ซึ่งลดลงจากเดือนกุมภาพันธ์ จำนวน 7 คัน คิดเป็นร้อยละ 26.92

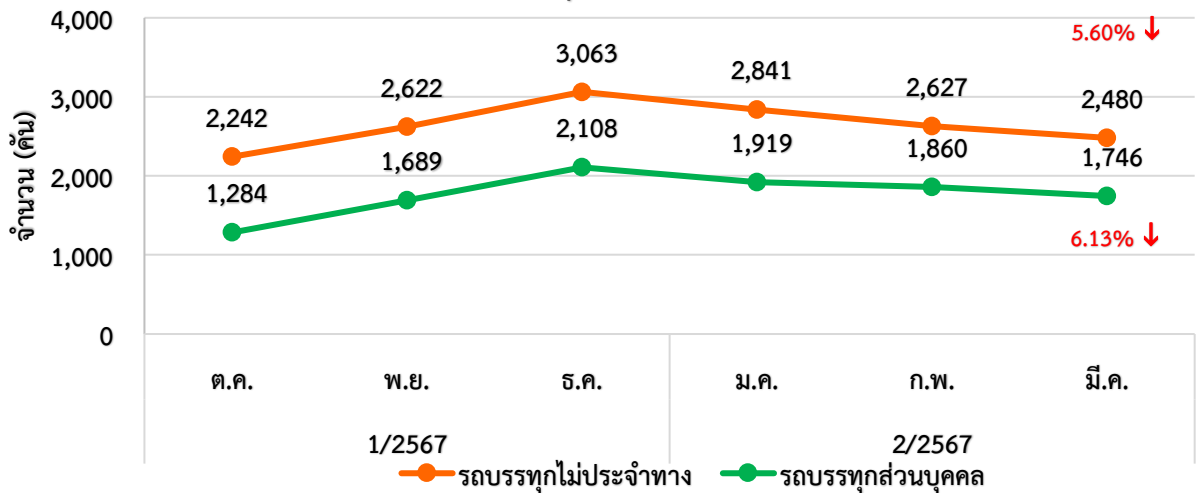


## สถิติรถตู้โดยสารประจำทางหมวด 2 (บขส.) ที่ใช้ความเร็วเกิน



4) รถบรรทุก ในเดือนมีนาคม 2567 พบว่า รถบรรทุกที่ติดตั้งระบบ GPS มีการใช้ความเร็วเกินสูงสุดคือ รถบรรทุกไม่ประจำทาง จำนวน 2,480 คัน ซึ่งลดลงจากเดือนกุมภาพันธ์ จำนวน 147 คัน คิดเป็นร้อยละ 5.60 รองลงมาคือ รถบรรทุกส่วนบุคคล จำนวน 1,746 คัน ซึ่งมีลดลงจากเดือนกุมภาพันธ์ จำนวน 114 คัน คิดเป็นร้อยละ 6.13

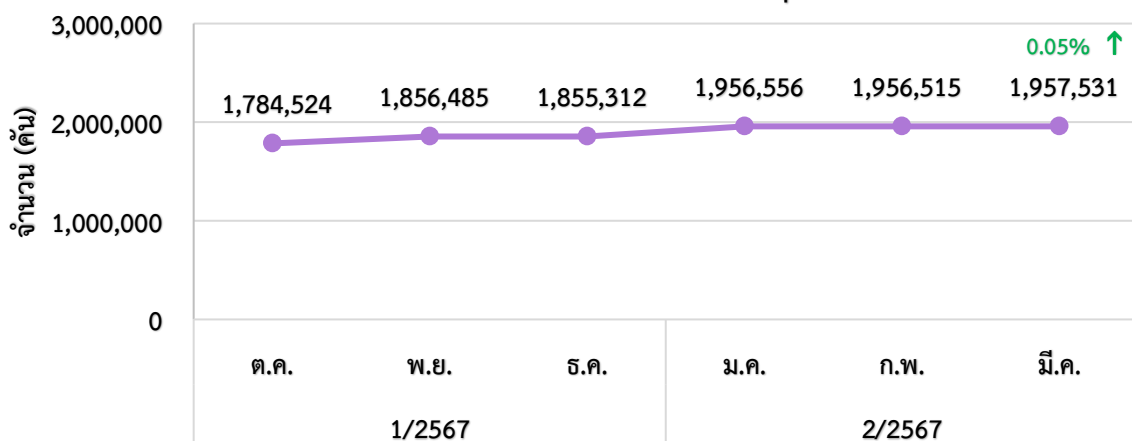
## สถิติรถบรรทุกที่ใช้ความเร็วเกิน



## 8.2 สถิติการไม่แสดงตน

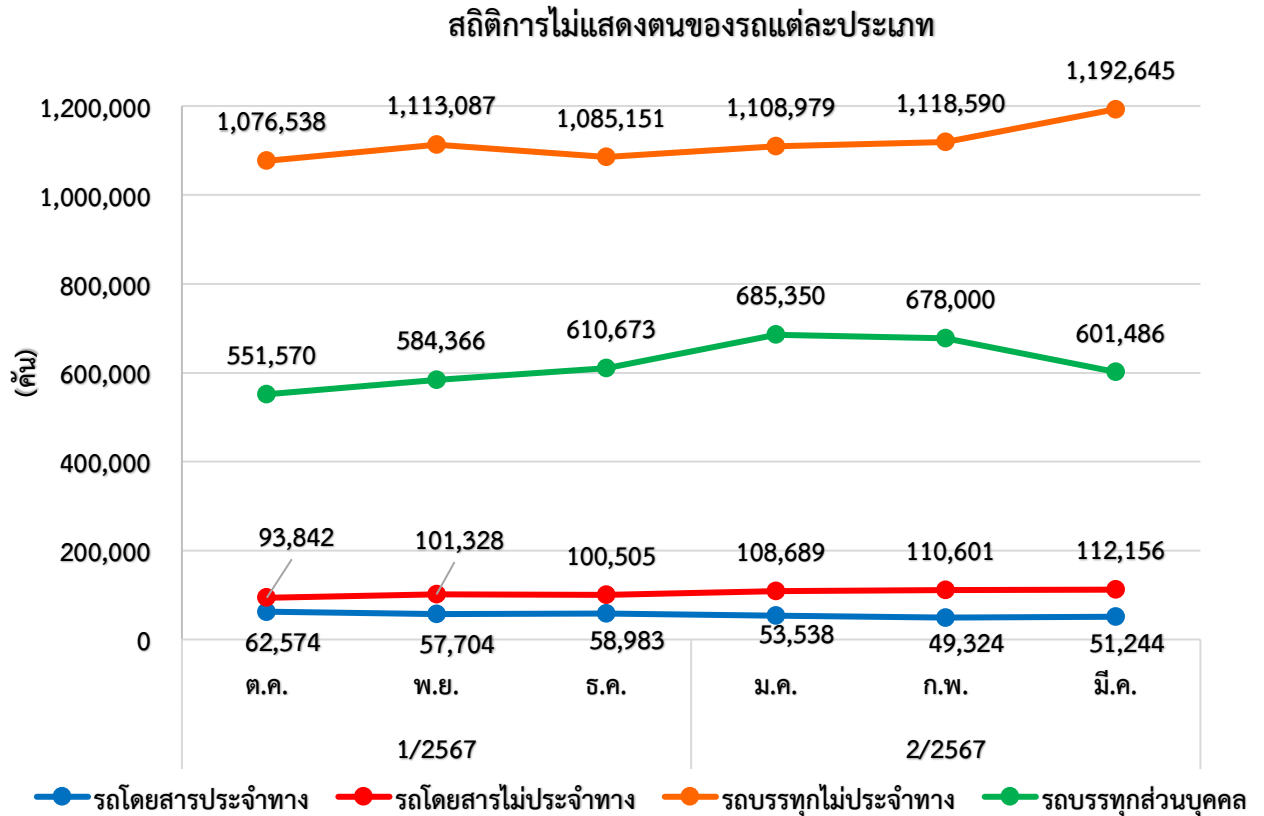
1) สถิติของรถทุกประเภท ในเดือนมีนาคม 2567 พบว่า รถทุกประเภทที่ติดตั้ง GPS มีสถิติการไม่แสดงตนของรถทุกประเภท 1,957,531 คัน ซึ่งเพิ่มขึ้นจากเดือนกุมภาพันธ์ จำนวน 1,016 คัน คิดเป็นร้อยละ 0.05

## สถิติการไม่แสดงตนของรถทุกประเภท



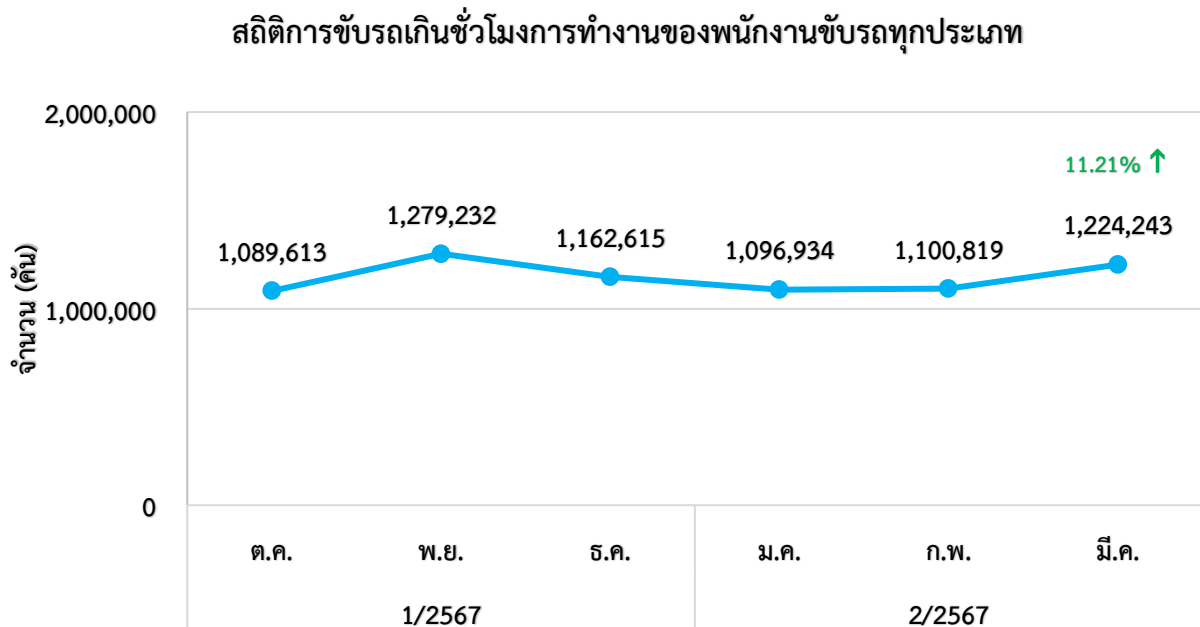
/ 2) สถิติของรถ...

2) สถิติของรถแต่ละประเภท สถิติการไม่แสดงตนของพนักงานขับรถแต่ละประเภทจากระบบ GPS ในเดือนมีนาคม 2567 พบว่า รถบรรทุกไม่ประจำทาง ไม่แสดงตนสูงสุด 1,192,645 คัน รองลงมา คือ รถบรรทุกส่วนบุคคล 601,486 คัน รถโดยสารไม่ประจำทาง 112,156 และรถโดยสารประจำทาง 51,244 คัน ตามลำดับ

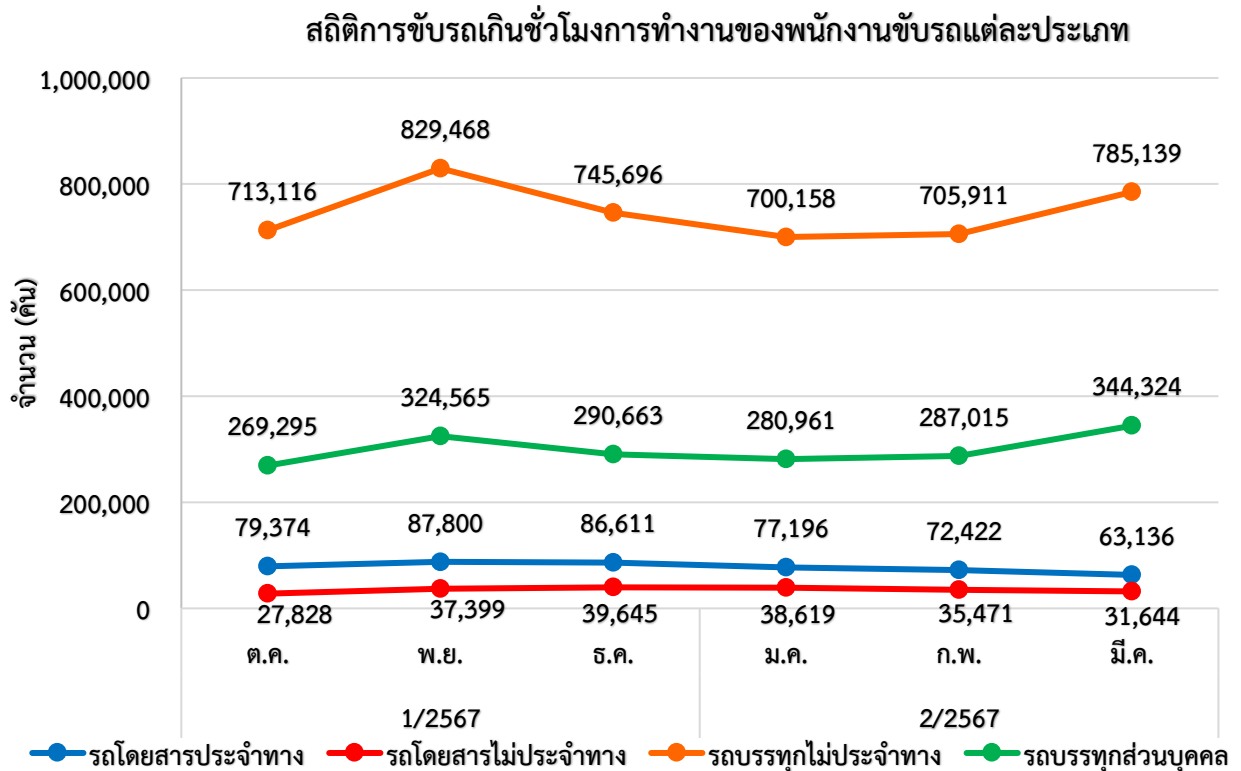


8.3 สถิติการขับรถเกินชั่วโมงการทำงานของพนักงานขับรถ

1) สถิติของรถทุกประเภท ในเดือนมีนาคม 2567 พบว่า รถทุกประเภทที่ติดตั้ง GPS มีสถิติการขับรถเกินชั่วโมงการทำงาน 1,224,243 คัน ซึ่งเพิ่มขึ้นจากเดือนกุมภาพันธ์ จำนวน 123,424 คัน คิดเป็นร้อยละ 11.21

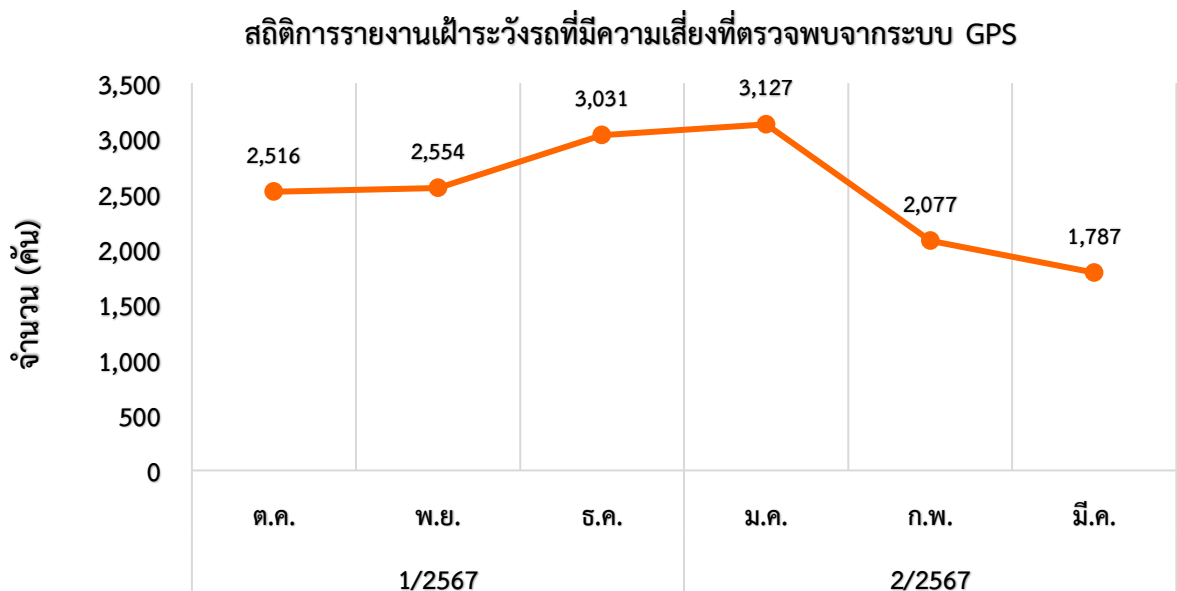


2) สถิติของรถแต่ละประเภท สถิติการขับรถเกินชั่วโมงการทำงานของพนักงานขับรถแต่ละประเภทจากระบบ GPS ในเดือนมีนาคม 2567 พบว่า รถบรรทุกไม่ประจำทาง มีชั่วโมงการทำงานเกินสูงสุด 785,139 คัน รองลงมา คือ รถบรรทุกส่วนบุคคล 344,324 คัน รถโดยสารประจำทาง 63,136 คัน และรถโดยสารไม่ประจำทาง 31,644 คัน ตามลำดับ

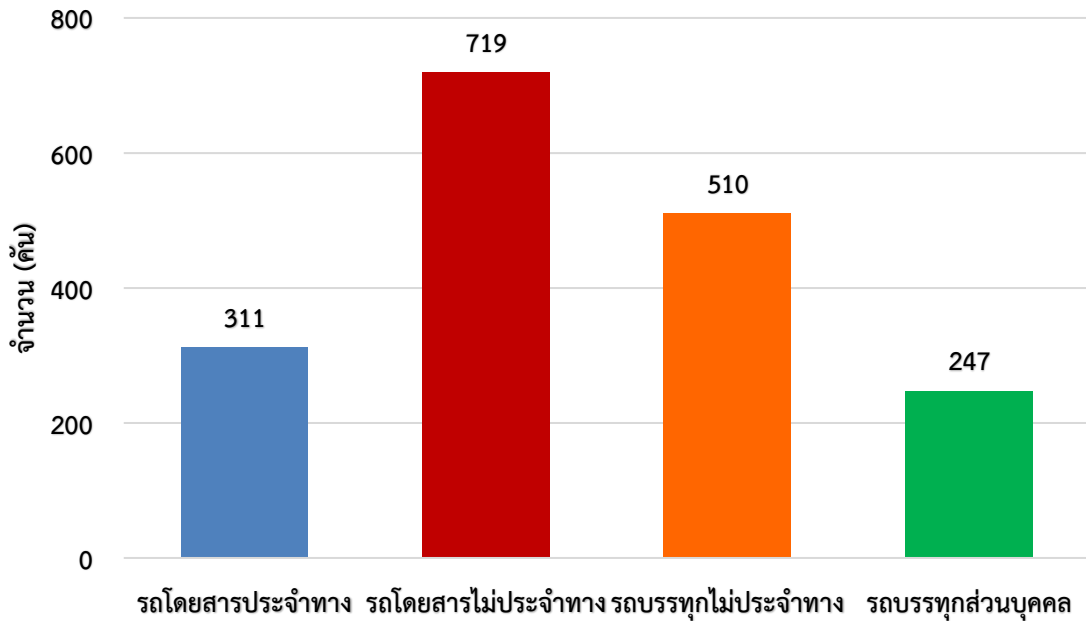


### 9. สถิติการรายงานเฝ้าระวังรถที่มีความเสี่ยง

สถิติการรายงานการเฝ้าระวังรถที่มีความเสี่ยง ในเดือนมีนาคม 2567 พบว่า มีรถที่มีความเสี่ยงในการใช้ความเร็วเกินหรือชั่วโมงการขับรถเกินที่ตรวจพบจากระบบ GPS จำนวน 1,787 คัน โดยเป็นรถโดยสารประจำทาง จำนวน 311 คัน รถโดยสารไม่ประจำทาง จำนวน 719 คัน รถบรรทุกไม่ประจำทาง จำนวน 510 คัน และรถบรรทุกส่วนบุคคล จำนวน 247 คัน โดยรายงานในช่วงเวลา 00.00 – 07.59 น. จำนวน 176 คัน ช่วงเวลา 08.00 – 15.59 น. จำนวน 1,052 คัน และช่วงเวลา 16.00 – 23.59 น. จำนวน 559 คัน

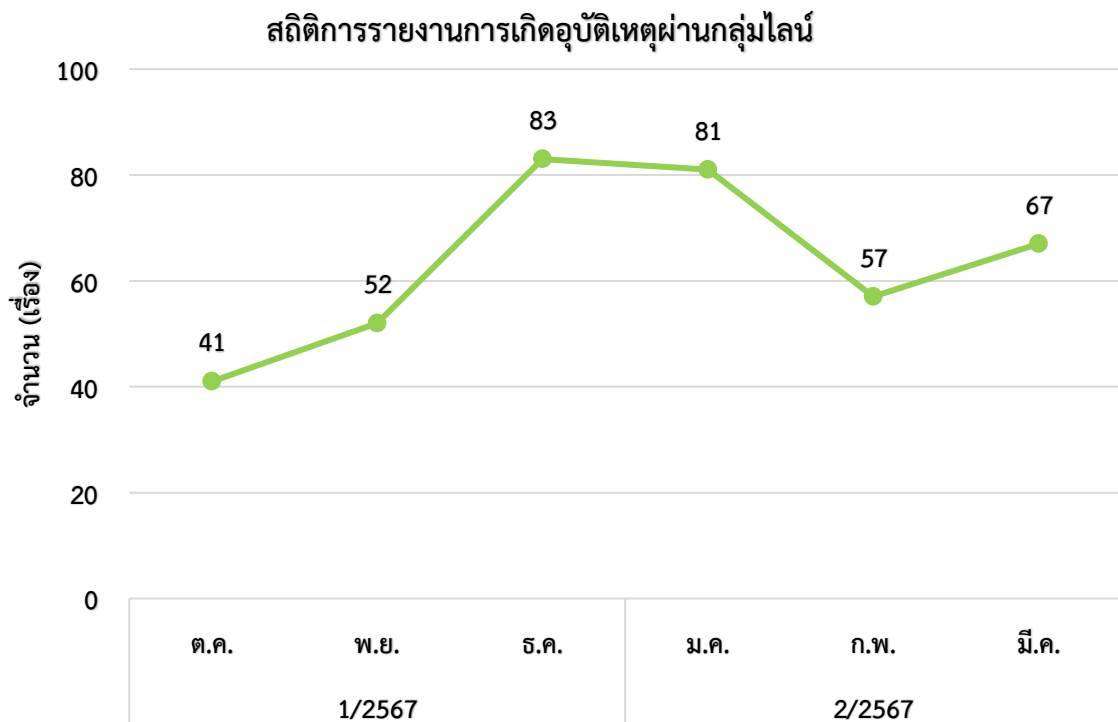


สถิติการรายงานเฝ้าระวังรถที่มีความเสี่ยงที่ตรวจพบ  
จากระบบ GPS แยกตามประเภทรถ



10. สถิติการรายงานอุบัติเหตุ

สถิติการรายงานอุบัติเหตุผ่านกลุ่มไลน์ ในเดือนมีนาคม 2567 มีจำนวนทั้งหมด 67 เรื่อง โดยเป็นรถโดยสารประจำทาง จำนวน 11 เรื่อง รถโดยสารไม่ประจำทาง จำนวน 13 เรื่อง รถบรรทุกไม่ประจำทาง จำนวน 18 เรื่อง และรถบรรทุกส่วนบุคคล จำนวน 25 เรื่อง



## 11. สถิติการดำเนินการผู้ให้บริการระบบ GPS (GPS Vendor)

สถิติการดำเนินการผู้ให้บริการระบบ GPS (GPS Vendor) ในเดือนมีนาคม 2567 พบว่า ข้อมูล GPS ของรถ จำนวน 12 ราย สงสัยว่ามีการกระทำความผิด ซึ่งอยู่ในความดูแลของผู้ให้บริการระบบ GPS (GPS Vendor) จำนวน 12 ราย โดยกองตรวจการขนส่งทางบก และศูนย์เทคโนโลยีสารสนเทศ ร่วมกันดำเนินการสอบสวนหาข้อเท็จจริง และได้มีการดำเนินการตักเตือน จำนวน 12 ราย



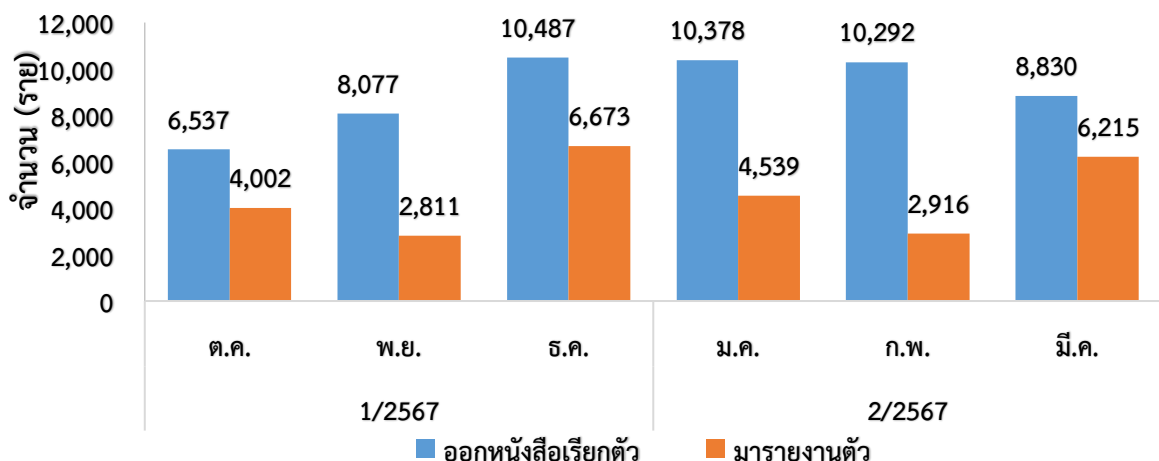
## 12. สถิติผลการดำเนินการกับผู้กระทำความผิดที่ตรวจสอบจากระบบ GPS ทั่วประเทศ

เดือน	การกระทำความผิด (คัน)				ออกหนังสือเรียกตัว	มารายงานตัว	การดำเนินการลงโทษ		
	ความเร็วเกิน	ไม่แสดงตน	ชั่วโมงการทำงานเกิน	รวม			ปรับ	ตักเตือน	อบรม
ตุลาคม 2566	6,537	1,166,883	749,336	1,922,756	6,537	4,002	3,719	283	4,002
พฤศจิกายน 2566	8,300	1,885,391	1,544,795	3,438,486	8,077	2,811	2,571	240	2,811
ธันวาคม 2566	10,651	2,197,689	1,427,941	3,636,281	10,487	6,673	6,124	549	6,673
มกราคม 2567	10,507	2,171,055	1,106,849	3,288,411	10,378	4,539	4,133	406	4,539
กุมภาพันธ์ 2567	10,419	2,180,110	1,107,134	3,297,663	10,292	2,916	2,762	154	2,916
มีนาคม 2567	8,830	2,023,001	1,386,146	3,417,977	8,830	6,215	5,652	563	6,215
รวม	55,244	11,624,129	7,322,201	19,001,574	54,601	27,156	24,961	2,195	27,156

### 12.1 สถิติการออกหนังสือเรียกตัวผู้กระทำความผิด

ในเดือนมีนาคม 2567 พบว่า มีผู้กระทำความผิดที่ตรวจสอบจากระบบ GPS ทั่วประเทศ จำนวน 3,417,977 ราย แยกเป็นความผิด กรณีความเร็วเกิน จำนวน 8,830 ราย ไม่แสดงตน จำนวน 2,023,001 ราย และชั่วโมงการทำงานเกิน จำนวน 1,386,146 ราย ซึ่งกองตรวจการขนส่งทางบก และสำนักงานขนส่งจังหวัดทั่วประเทศ ได้ออกหนังสือเรียกตัว จำนวน 8,830 ฉบับ โดยมีผู้มารายงานตัว จำนวน 6,215 ราย

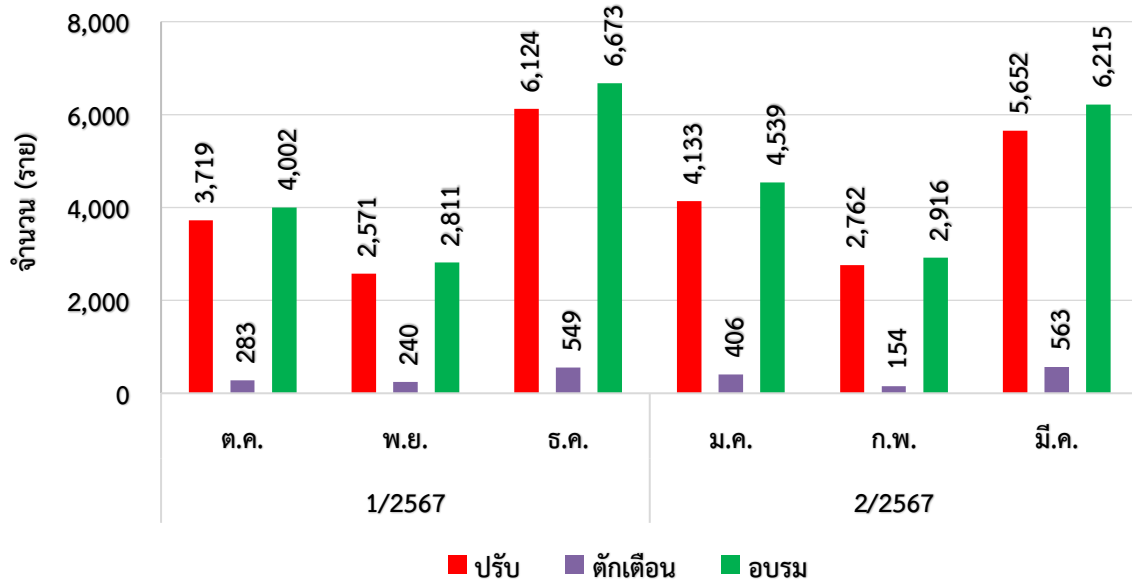
### สถิติการออกหนังสือเรียกตัวผู้กระทำความผิด



## 12.2 สถิติการดำเนินการกับผู้กระทำผิดที่ตรวจสอบพบจากระบบ GPS

ในเดือนมีนาคม 2567 มีการดำเนินการปรับ จำนวน 5,652 ราย ตักเตือน จำนวน 563 ราย และอบรม จำนวน 6,215 ราย

### สถิติการดำเนินการผู้กระทำผิดที่ตรวจพบจากระบบ GPS ทั่วประเทศ

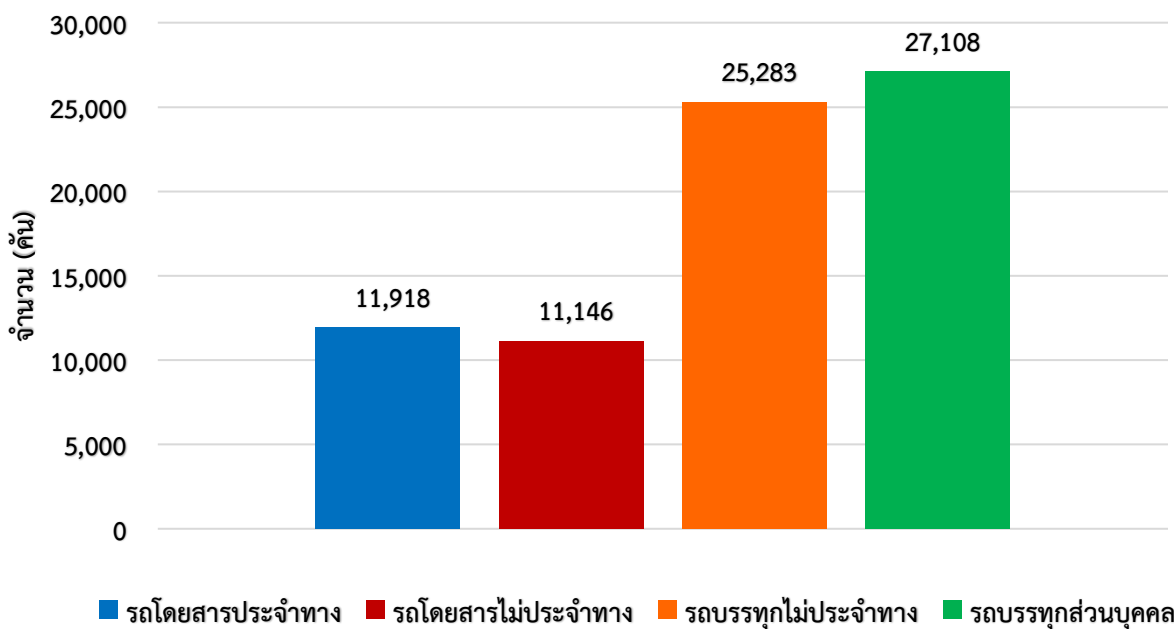


## 13. การสุ่มตรวจสอบคุณภาพข้อมูลการเดินทางระบบ GPS

### 13.1 การสุ่มตรวจสอบคุณภาพข้อมูลการเดินทางระบบ GPS ทั่วประเทศ

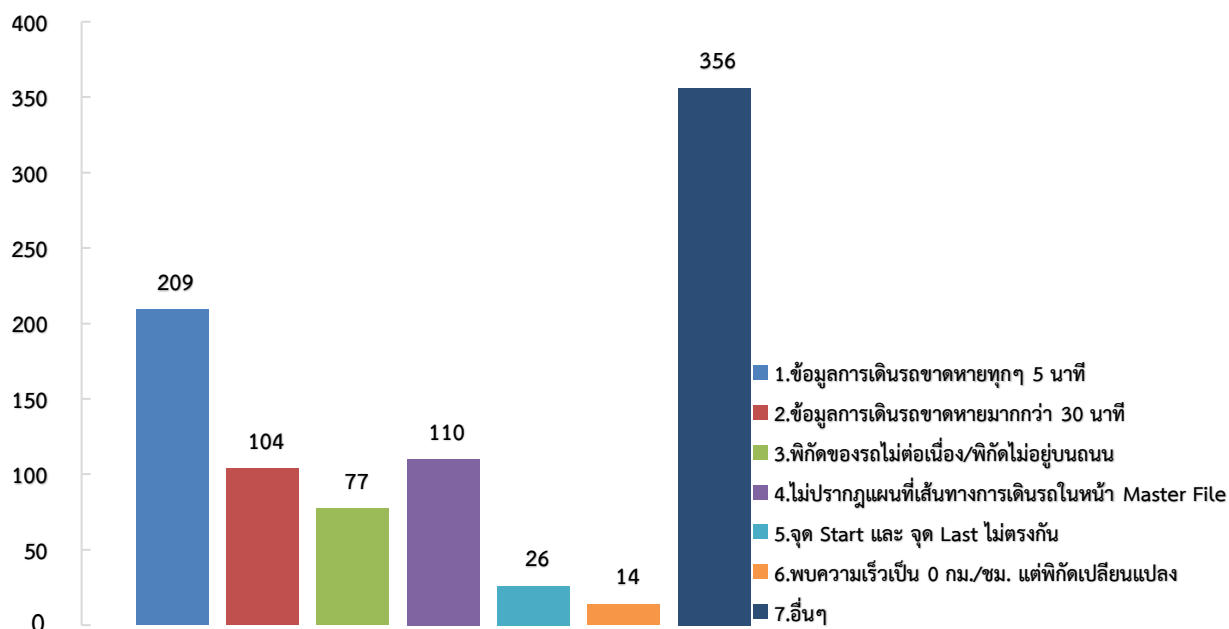
ในเดือนมีนาคม 2567 สขจ. และ สขพ. ได้ดำเนินการสุ่มตรวจสอบคุณภาพข้อมูลการเดินทางระบบ GPS ซึ่งทำการสุ่มตรวจสอบรถ จำนวน 75,455 คัน โดยแบ่งเป็นรถโดยสารประจำทาง จำนวน 11,918 คัน รถโดยสารไม่ประจำทาง จำนวน 11,146 คัน รถบรรทุกไม่ประจำทาง 25,283 คัน และรถบรรทุกส่วนบุคคล 27,108 คัน

### จำนวนรถที่ทำการสุ่มตรวจสอบคุณภาพข้อมูล ประจำเดือน มีนาคม 2567 แยกตามประเภทรถ (คัน)



จากจำนวนรถทั้งหมดที่ทำการสุ่มตรวจสอบ พบข้อมูลการเดินทางผิดปกติ จำนวน 896 คัน โดยความผิดปกติที่พบมากที่สุด 3 อันดับแรก คือ ข้อมูลการเดินทางรถขาดหายทุก ๆ 5 นาที จำนวน 209 คัน รองลงมา คือ ไม่ปรากฏแผนที่เส้นทางการเดินทางในหน้า Master File จำนวน 110 คัน และข้อมูลการเดินทางรถขาดหายมากกว่า 30 นาที จำนวน 104 คัน ตามลำดับ

#### ข้อมูลความผิดปกติที่พบ จากการสุ่มตรวจสอบคุณภาพข้อมูลการเดินทางระบบ GPS ประจำเดือน มีนาคม 2567

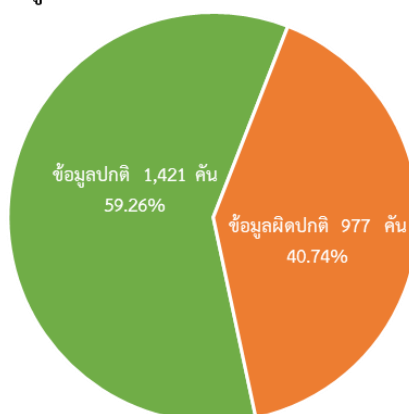


(หมายเหตุ : อื่น ๆ คือ ไม่พบข้อมูลการเดินทางย้อนหลัง 7 วัน, ไม่พบการติดตั้งอุปกรณ์ GPS, ไม่พบข้อมูลใน Excel และ GPS Error เป็นต้น )

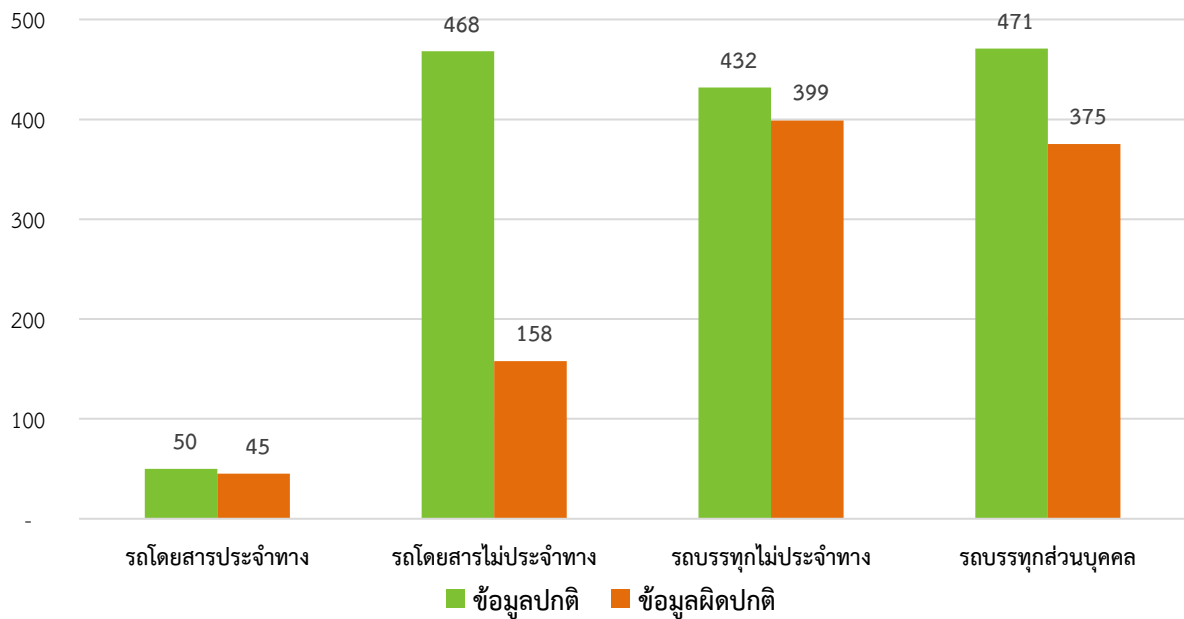
### 13.2 การสุ่มตรวจสอบคุณภาพข้อมูลการเดินทางของผู้ให้บริการระบบติดตามรถ (GPS Vendor)

ในเดือนมีนาคม 2567 ศทส. ได้ดำเนินการสุ่มตรวจสอบคุณภาพข้อมูลการเดินทางของผู้ให้บริการระบบติดตามรถ (GPS Vendor) ซึ่งทำการสุ่มตรวจสอบรถ จำนวน 2,398 คัน พบข้อมูลการเดินทางผิดปกติ จำนวน 977 คัน คิดเป็นร้อยละ 40.74 ซึ่งเป็นรถโดยสารประจำทาง จำนวน 45 คัน รถโดยสารไม่ประจำทาง จำนวน 158 คัน รถบรรทุกไม่ประจำทาง 399 คัน และรถบรรทุกส่วนบุคคล 375 คัน

#### สถิติการสุ่มตรวจคุณภาพข้อมูลการเดินทางของผู้ให้บริการระบบติดตามรถ (GPS Vendor)

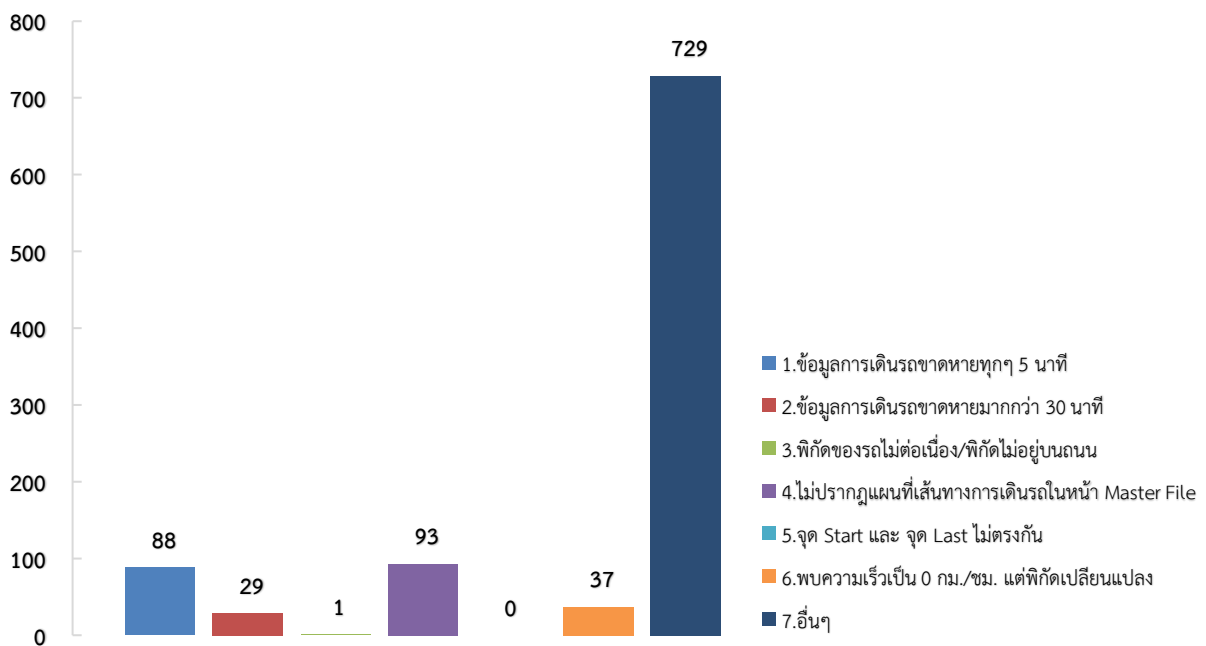


สถิติการสุ่มตรวจคุณภาพข้อมูลการเดินทางของผู้ให้บริการระบบติดตามรถ (GPS Vendor)  
ประจำเดือน มีนาคม 2567



โดยความผิดปกติที่พบมากที่สุด 3 อันดับแรก คือ ไม่ปรากฏแผนที่เส้นทางการเดินทางในหน้า Master File จำนวน 93 คัน รองลงมา คือ ข้อมูลการเดินทางรถขาดหายทุก ๆ 5 นาที จำนวน 88 คัน และพบความเร็วเป็น 0 กม./ชม. แต่พิกัดเปลี่ยนแปลง จำนวน 37 คัน ตามลำดับ

ข้อมูลความผิดปกติที่พบ จากการสุ่มตรวจสอบคุณภาพข้อมูลการเดินทางระบบ GPS  
ของผู้ให้บริการระบบติดตามรถ (GPS Vendor)  
ประจำเดือน มีนาคม 2567





# ภาคผนวก

## รายงานสถิติการกระทำความผิดจากระบบ GPS

### ประจำเดือนมีนาคม 2567

ตารางที่ 1.1 การกระทำความผิดจากระบบ GPS ของทั่วประเทศ

หน่วย : คัน

วันที่		1 มี.ค.	2 มี.ค.	3 มี.ค.	4 มี.ค.	5 มี.ค.	6 มี.ค.	7 มี.ค.	8 มี.ค.	9 มี.ค.	10 มี.ค.	11 มี.ค.	12 มี.ค.	13 มี.ค.	14 มี.ค.	15 มี.ค.	16 มี.ค.	17 มี.ค.	18 มี.ค.	19 มี.ค.	20 มี.ค.	21 มี.ค.	22 มี.ค.	23 มี.ค.	24 มี.ค.	25 มี.ค.	26 มี.ค.	27 มี.ค.	28 มี.ค.	29 มี.ค.	30 มี.ค.	31 มี.ค.	ค่าเฉลี่ยจำนวนรถที่กระทำผิด	
รถโดยสาร	ประจำทาง	ความเร็วเกิน	58	53	66	49	46	48	43	46	50	53	49	49	53	57	65	51	54	56	47	51	55	71	41	61	51	51	51	49	54	53	63	53
		ไม่แสดงตน	1,884	1,658	1,649	1,758	1,663	1,653	1,715	1,762	1,590	1,599	1,715	1,656	1,719	1,570	1,654	1,684	1,498	1,577	1,560	1,483	1,666	1,718	1,610	1,674	1,663	1,623	1,632	1,645	1,705	1,637	1,624	1,653
		ซั้ไม่พกหลักฐาน	2,410	2,501	2,285	2,600	2,195	2,167	2,109	2,532	2,365	2,277	2,506	2,278	1,505	2,094	2,347	2,351	1,231	1,512	1,551	1,636	2,288	1,614	1,405	2,390	1,631	2,493	2,508	1,649	1,757	1,544	1,405	2,037
	ไม่ประจำทาง	ความเร็วเกิน	190	169	150	141	157	166	165	149	170	166	158	150	166	142	171	142	129	145	156	140	147	181	130	165	162	154	158	144	163	134	124	154
		ไม่แสดงตน	4,342	3,358	2,606	3,740	3,826	3,985	4,056	4,231	3,351	2,637	3,764	3,725	3,920	3,850	4,087	3,567	2,671	3,898	3,794	3,852	3,922	4,060	3,352	2,643	3,886	3,715	3,696	3,860	3,961	3,249	2,552	3,618
		ซั้ไม่พกหลักฐาน	1,200	1,180	1,119	1,116	877	932	1,086	1,134	1,275	1,278	1,043	1,009	706	999	1,203	1,386	742	844	839	855	1,153	980	890	1,321	817	1,011	1,222	877	922	886	742	1,021
	ส่วนบุคคล	ความเร็วเกิน	2	2	3	2	1	1	1	1	1	0	0	2	2	0	2	2	1	0	1	1	1	4	1	2	0	3	4	2	1	2	1	1
		ไม่แสดงตน	14	13	8	15	13	12	15	11	14	2	12	12	16	13	11	10	4	15	14	16	13	13	16	5	15	16	13	16	12	12	6	12
		ซั้ไม่พกหลักฐาน	2	1	3	4	2	3	2	1	1	0	0	2	3	0	1	1	0	0	3	3	1	3	1	1	4	1	2	5	5	3	3	2
รถบรรทุก	ไม่ประจำทาง	ความเร็วเกิน	96	71	59	90	85	99	92	91	104	64	86	107	90	99	82	105	65	74	76	72	78	63	73	74	68	73	63	71	78	80	52	80
		ไม่แสดงตน	42,116	37,354	25,202	38,155	41,883	42,427	42,891	42,464	36,968	25,178	38,179	41,871	42,003	42,979	43,369	39,863	25,155	37,837	41,768	41,482	42,568	41,604	37,567	26,041	38,579	42,931	43,521	43,013	42,581	38,599	26,497	38,472
		ซั้ไม่พกหลักฐาน	26,138	24,984	20,216	22,200	25,525	26,400	26,737	25,781	25,899	20,939	22,600	26,660	26,590	27,406	27,257	28,366	17,625	21,414	26,927	27,646	28,370	28,257	25,282	22,412	22,472	28,107	28,769	29,051	28,983	27,101	19,025	25,327
	ส่วนบุคคล	ความเร็วเกิน	57	57	61	66	54	61	62	58	61	47	66	64	61	71	74	67	43	58	54	48	49	57	55	44	49	52	61	40	66	43	40	56
		ไม่แสดงตน	22,198	21,236	16,307	21,068	21,496	21,370	21,099	20,773	19,900	15,106	19,866	20,519	20,532	20,496	20,214	20,503	14,543	19,294	20,244	18,498	18,926	19,836	19,110	14,347	19,699	20,494	20,185	20,148	19,920	19,197	14,362	19,403
		ซั้ไม่พกหลักฐาน	9,640	10,026	8,831	10,122	9,592	9,802	9,863	8,956	10,456	9,261	10,297	10,174	12,932	10,013	9,925	10,855	10,895	12,925	13,652	11,614	9,833	13,694	13,637	9,876	13,484	10,764	10,292	13,867	14,118	13,780	11,148	11,107

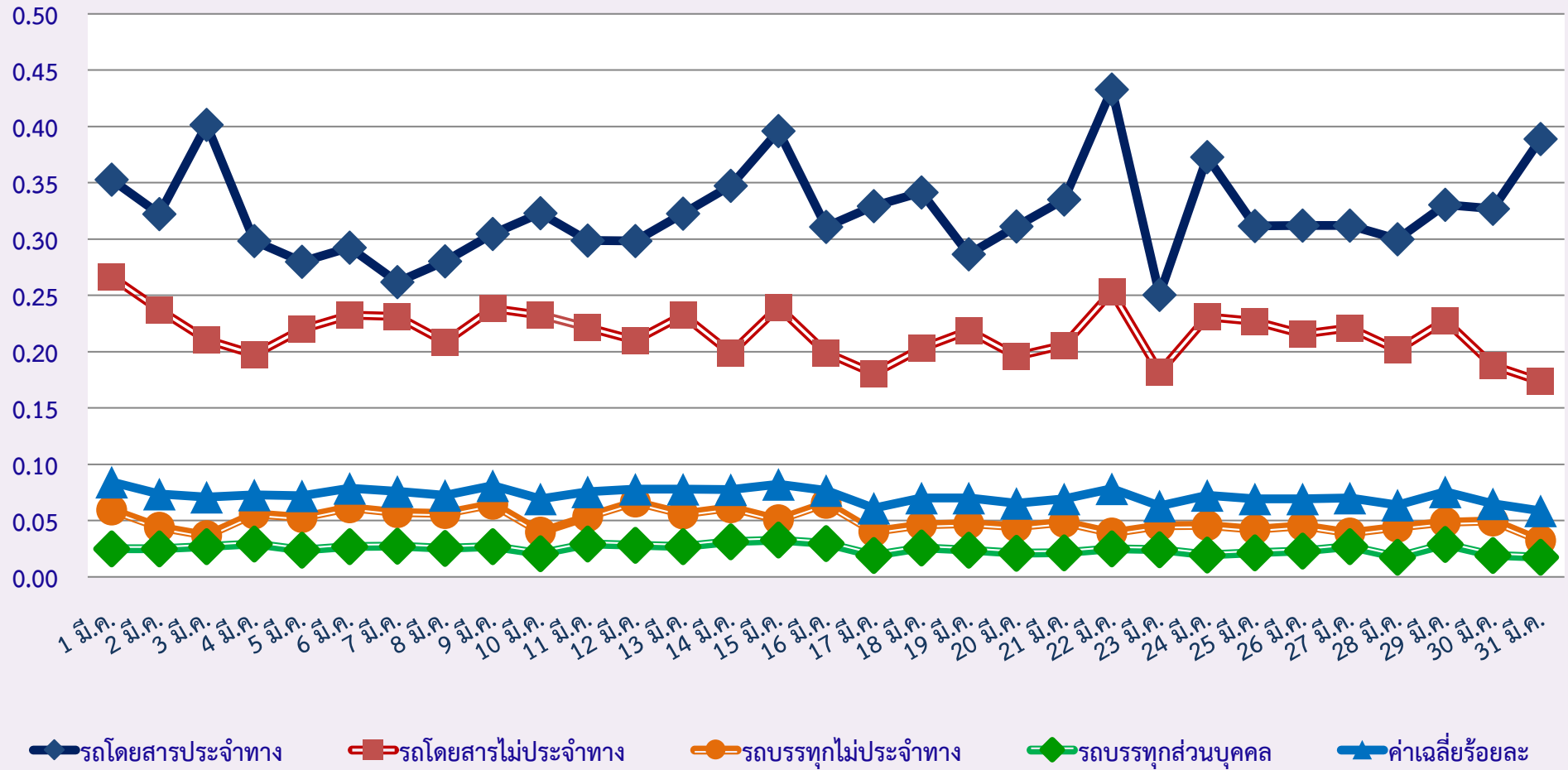
ตารางที่ 1.2 การกระทำ ความผิดจากระบบ GPS ของทั่วประเทศ (ร้อยละ)

หน่วย : ร้อยละ

วันที่		1 มี.ค.	2 มี.ค.	3 มี.ค.	4 มี.ค.	5 มี.ค.	6 มี.ค.	7 มี.ค.	8 มี.ค.	9 มี.ค.	10 มี.ค.	11 มี.ค.	12 มี.ค.	13 มี.ค.	14 มี.ค.	15 มี.ค.	16 มี.ค.	17 มี.ค.	18 มี.ค.	19 มี.ค.	20 มี.ค.	21 มี.ค.	22 มี.ค.	23 มี.ค.	24 มี.ค.	25 มี.ค.	26 มี.ค.	27 มี.ค.	28 มี.ค.	29 มี.ค.	30 มี.ค.	31 มี.ค.	ค่าเฉลี่ยร้อยละรถที่กระทำผิด	
รถโดยสาร	ประจำทาง	ความเร็วเกิน	0.35	0.32	0.40	0.30	0.28	0.29	0.26	0.28	0.30	0.32	0.30	0.30	0.32	0.35	0.40	0.31	0.33	0.34	0.29	0.31	0.34	0.43	0.25	0.37	0.31	0.31	0.31	0.30	0.33	0.33	0.39	0.32
		ไม่แสดงตน	11.47	10.09	10.03	10.70	10.12	10.07	10.44	10.73	9.69	9.75	10.45	10.09	10.47	9.56	10.07	10.27	9.14	9.62	9.52	9.05	10.16	10.48	9.84	10.23	10.17	9.93	9.98	10.06	10.44	10.11	10.02	10.09
		ซั้ไม่พกหลักฐาน	14.67	15.22	13.90	15.83	13.36	13.20	12.84	15.42	14.41	13.88	15.27	13.88	9.17	12.76	14.29	14.34	7.51	9.22	9.46	9.98	13.95	9.85	8.59	14.61	9.97	15.26	15.34	10.09	10.76	9.53	8.67	12.43
	ไม่ประจำทาง	ความเร็วเกิน	0.27	0.24	0.21	0.20	0.22	0.23	0.23	0.21	0.24	0.23	0.22	0.21	0.23	0.20	0.24	0.20	0.18	0.20	0.22	0.20	0.21	0.25	0.18	0.23	0.23	0.22	0.22	0.20	0.23	0.19	0.17	0.22
		ไม่แสดงตน	6.09	4.71	3.65	5.24	5.36	5.58	5.68	5.93	4.70	3.70	5.28	5.22	5.49	5.39	5.73	5.00	3.74	5.46	5.32	5.40	5.49	5.68	4.69	3.70	5.44	5.20	5.17	5.40	5.54	4.55	3.57	5.07
		ซั้ไม่พกหลักฐาน	1.68	1.65	1.57	1.57	1.23	1.31	1.52	1.59	1.79	1.79	1.46	1.41	0.99	1.40	1.69	1.94	1.04	1.18	1.18	1.20	1.61	1.37	1.25	1.85	1.14	1.42	1.71	1.23	1.29	1.24	1.04	1.43
	ส่วนบุคคล	ความเร็วเกิน	0.41	0.41	0.62	0.41	0.21	0.21	0.21	0.20	0.20	0.00	0.00	2.00	0.41	490.00	0.41	0.41	490.00	1.00	0.20	0.20	0.20	0.81	0.20	0.41	0.00	0.61	0.81	0.41	0.20	0.41	0.20	0.30
		ไม่แสดงตน	2.87	2.67	1.64	3.08	2.67	2.46	3.08	2.25	2.87	0.41	2.46	11.00	2.25	490.00	2.25	2.04	490.00	4.00	0.82	3.27	2.65	2.65	3.25	1.02	3.05	3.25	2.64	3.25	2.44	2.44	1.22	2.48
		ซั้ไม่พกหลักฐาน	0.41	0.21	0.62	0.82	0.41	0.62	0.41	0.20	0.20	0.00	0.00	1.00	0.20	490.00	0.20	0.20	490.00	0.00	0.00	0.61	0.20	0.61	0.20	0.20	0.81	0.20	0.41	1.02	1.02	0.61	0.61	0.40
รถบรรทุก	ไม่ประจำทาง	ความเร็วเกิน	0.06	0.04	0.04	0.06	0.05	0.06	0.06	0.06	0.06	0.04	0.05	0.07	0.06	0.06	0.05	0.07	0.04	0.05	0.05	0.04	0.05	0.04	0.05	0.05	0.04	0.05	0.04	0.05	0.05	0.03	0.05	
		ไม่แสดงตน	26.17	23.22	15.67	23.72	26.03	26.37	26.66	26.38	22.98	15.65	23.74	26.04	26.10	26.70	26.93	24.76	15.63	23.51	25.94	25.75	26.41	25.81	23.32	16.17	23.96	26.64	27.00	26.68	26.39	23.95	16.44	23.89
		ซั้ไม่พกหลักฐาน	16.24	15.53	12.57	13.80	15.87	16.41	16.62	16.02	16.10	13.02	14.06	16.58	16.52	17.03	16.92	17.62	10.95	13.30	16.73	17.16	17.60	17.53	15.70	13.91	13.95	17.44	17.85	18.02	17.96	16.81	11.80	15.73
ส่วนบุคคล	ความเร็วเกิน	0.03	0.03	0.03	0.03	0.02	0.03	0.03	0.03	0.03	0.02	0.03	0.03	0.03	0.03	0.03	0.03	0.02	0.03	0.02	0.02	0.02	0.03	0.02	0.02	0.02	0.02	0.03	0.02	0.03	0.02	0.02	0.02	
	ไม่แสดงตน	9.79	9.37	7.19	9.30	9.48	9.42	9.30	9.16	8.78	6.66	8.76	9.05	9.05	9.03	8.91	9.05	6.42	8.51	8.93	8.16	8.34	8.74	8.42	6.32	8.68	9.03	8.89	8.87	8.77	8.46	6.33	8.55	
	ซั้ไม่พกหลักฐาน	4.25	4.42	3.90	4.47	4.23	4.32	4.35	3.95	4.61	4.08	4.54	4.49	5.70	4.41	4.38	4.79	4.81	5.70	6.02	5.12	4.33	6.03	6.01	4.35	5.94	4.74	4.53	6.11	6.21	6.07	4.91	4.90	
ค่าเฉลี่ยรวมรถทุกประเภท	ความเร็วเกิน	0.08	0.07	0.07	0.07	0.07	0.08	0.08	0.07	0.08	0.07	0.08	0.08	0.08	0.08	0.08	0.08	0.06	0.07	0.07	0.07	0.07	0.08	0.06	0.07	0.07	0.07	0.06	0.08	0.07	0.06	0.07	0.07	
	ไม่แสดงตน	14.83	13.38	9.63	13.62	14.49	14.60	14.67	14.56	13.00	9.37	13.37	14.26	14.34	14.48	14.58	13.80	9.23	13.17	14.17	13.73	14.10	14.12	12.96	9.40	13.42	14.45	14.50	14.42	14.31	13.18	9.47	13.28	
	ซั้ไม่พกหลักฐาน	8.28	8.14	6.83	7.58	8.03	8.27	8.37	8.07	8.41	7.10	7.67	8.44	8.78	8.52	8.56	9.04	6.41	7.72	9.04	8.78	8.75	9.36	8.66	7.57	8.07	8.91	8.99	9.54	9.61	9.10	6.79	8.30	

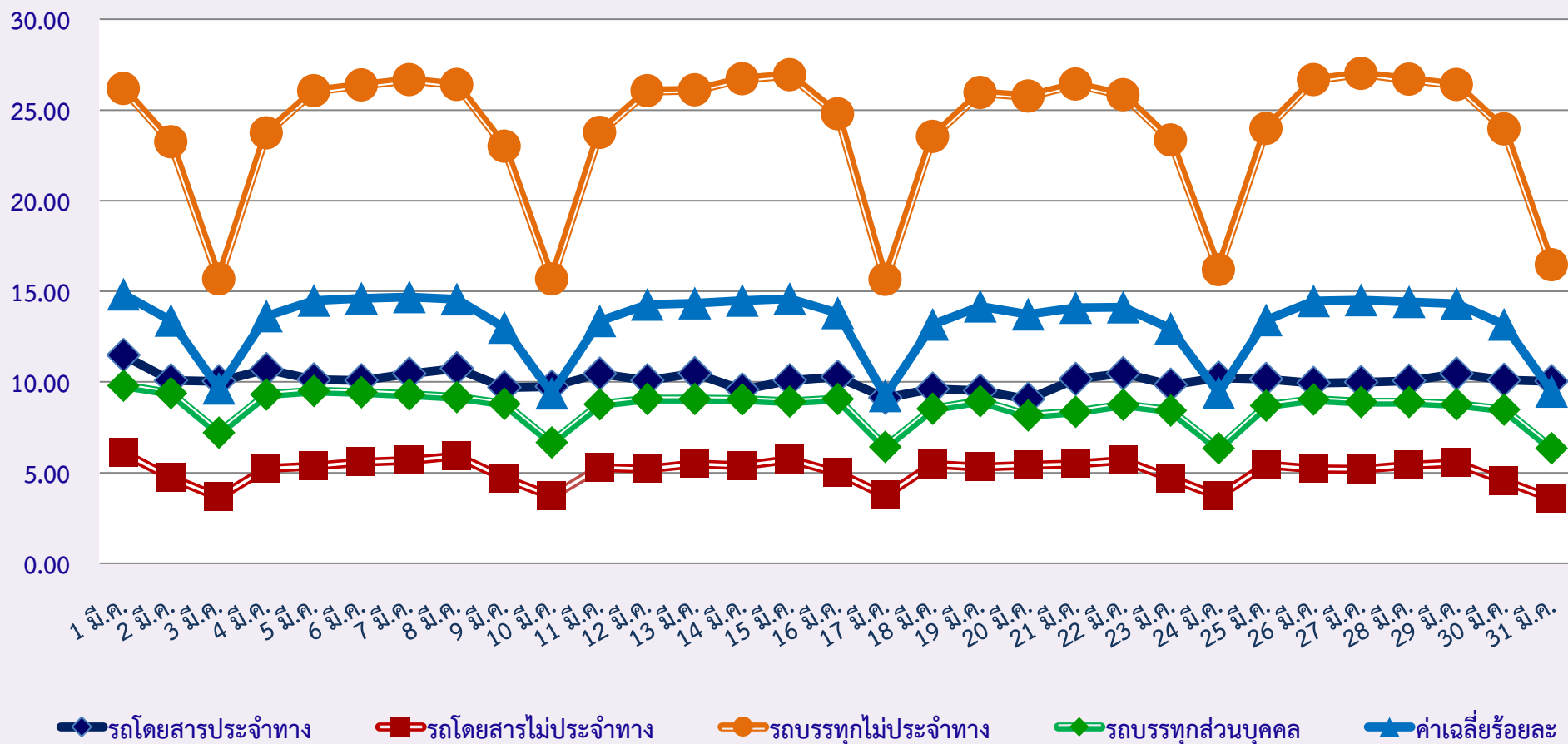
กราฟที่ 1 ร้อยละรถที่มีความเร็วเกิน

สถิติรถที่มีความเร็วเกินในรถแต่ละประเภท (ร้อยละ)



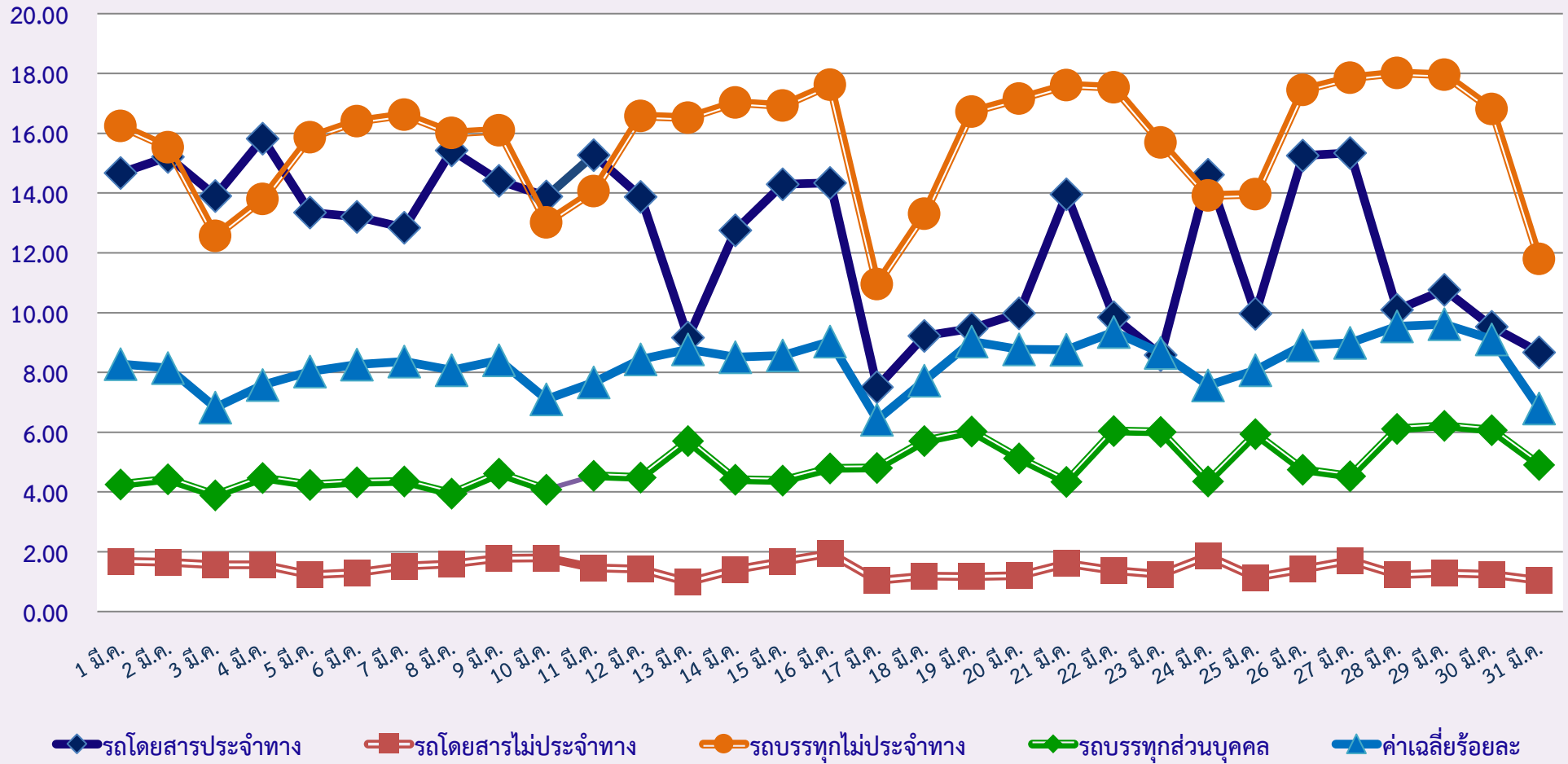
กราฟที่ 2 ร้อยละการไม่แสดงตนของพนักงานขับรถ

สถิติการไม่แสดงตนของพนักงานขับรถในรถแต่ละประเภท (ร้อยละ)



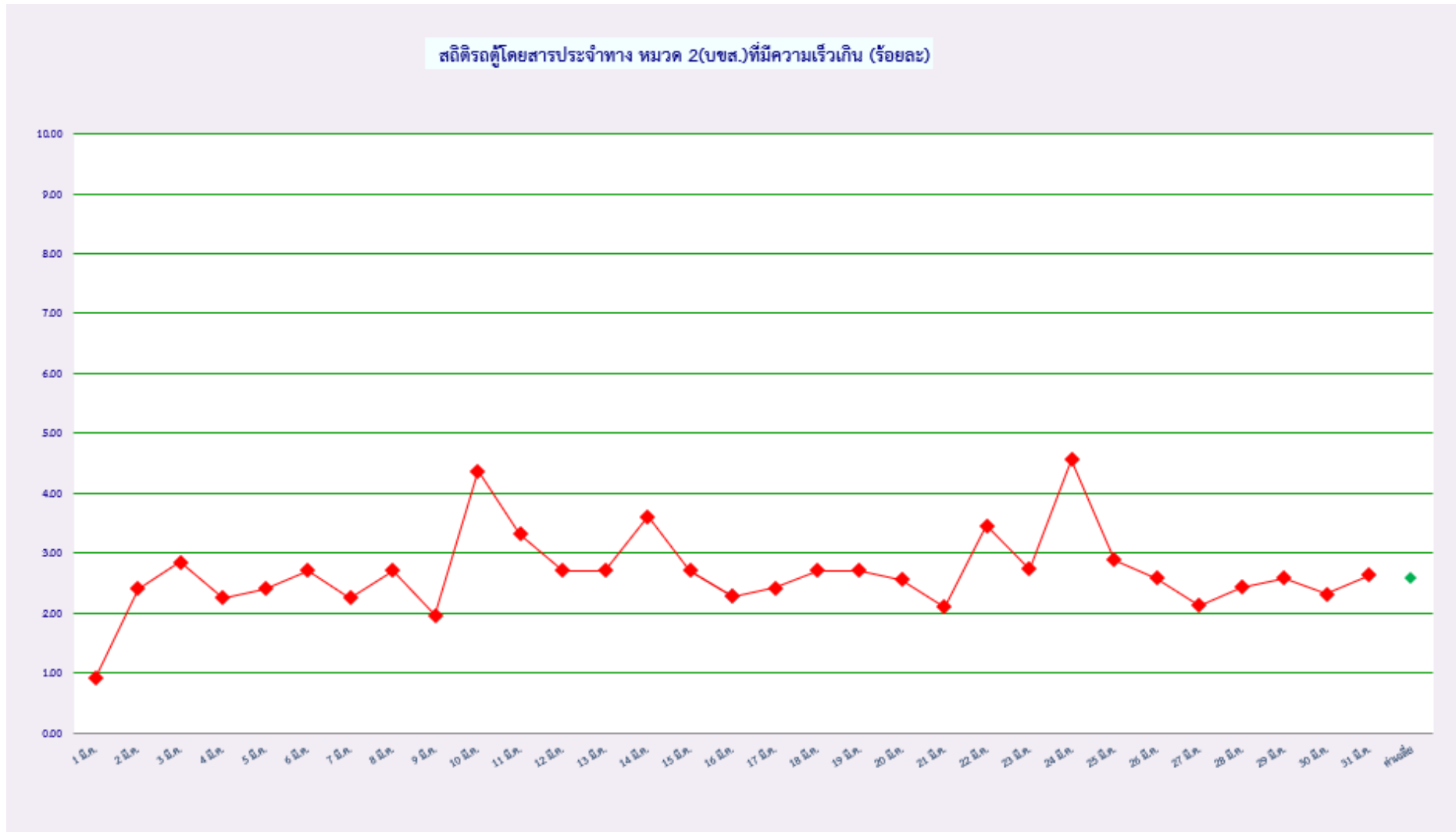
กราฟที่ 3 ร้อยละการขั้บรถเกินชั่วโมงการทำงานของพนักงานขับรถ

สถิติระยะเวลาการทำงานเกินของพนักงานขับรถในรถแต่ละประเภท (ร้อยละ)



พื้นที่	วันที่	1 มี.ค.	2 มี.ค.	3 มี.ค.	4 มี.ค.	5 มี.ค.	6 มี.ค.	7 มี.ค.	8 มี.ค.	9 มี.ค.	10 มี.ค.	11 มี.ค.	12 มี.ค.	13 มี.ค.	14 มี.ค.	15 มี.ค.	16 มี.ค.	17 มี.ค.	18 มี.ค.	19 มี.ค.	20 มี.ค.	21 มี.ค.	22 มี.ค.	23 มี.ค.	24 มี.ค.	25 มี.ค.	26 มี.ค.	27 มี.ค.	28 มี.ค.	29 มี.ค.	30 มี.ค.	31 มี.ค.
		กรุงเทพมหานคร	จำนวน(คัน)	1	0	1	0	0	0	0	2	0	1	0	1	0	2	2	1	0	0	1	1	0	2	0	1	1	0	0	1	0
	ร้อยละ	0.05	0.00	0.15	0.00	0.00	0.00	0.00	0.30	0.00	0.15	0.00	0.15	0.00	0.30	0.30	0.15	0.00	0.00	0.15	0.15	0.00	0.30	0.00	0.15	0.15	0.00	0.00	0.15	0.00	0.00	0.15
ทั่วประเทศ	จำนวน(คัน)	17	16	19	15	16	18	15	18	13	29	22	14	18	24	18	15	16	18	18	17	14	23	18	30	19	17	14	16	17	15	17
	ร้อยละ	0.91	2.40	2.85	2.25	2.40	2.71	2.26	2.71	1.96	4.37	3.32	2.11	2.71	3.61	2.71	2.26	2.41	2.71	2.71	2.56	2.10	3.45	2.74	4.56	2.89	2.59	2.13	2.44	2.59	2.32	2.63

### กราฟที่ 4 ร้อยละรถตู้โดยสารที่มีความเร็วเกิน



**รายงานผลการดำเนินการกับผู้กระทำความผิดที่ตรวจพบจากระบบ GPS**  
**ประจำเดือน มีนาคม พ.ศ. 2567**

ลำดับ ที่	ชื่อหน่วยงาน กตส./สขง.	จำนวนการกระทำความผิด (คัน)				ออกหนังสือ เรียกตัว (ฉบับ)	มารายงานตัว (ราย)		รายงานตัว (ราย)	การดำเนินการกับผู้กระทำความผิด		
		กรณี ความเร็ว (คัน)	กรณี ไม่แสดงตัวตน (คัน)	กรณี ชั่วโมงการทำงานเกิน (คัน)	รวม		หน่วยออกหนังสือ	หน่วยอื่น		ปรับ (ราย)	ดักเตือน (ราย)	อบรม (ราย)
1	กรุงเทพมหานคร	267	213,444	79,485	293,196	267	143	1,273	1,416	1,176	240	1,416
2	กระบี่	412	8,514	6,073	14,999	412	61	55	116	116	0	116
3	กาญจนบุรี	75	18,779	9,590	28,445	75	49	19	68	68	0	68
4	กาฬสินธุ์	38	10,400	6,519	16,958	38	14	13	27	27	0	27
5	กำแพงเพชร	170	11,146	19,693	31,009	170	19	0	19	19	0	19
6	ขอนแก่น	79	24,908	30,376	55,363	79	44	77	121	121	0	121
7	จันทบุรี	96	6,927	4,760	11,783	96	15	23	38	38	0	38
8	ฉะเชิงเทรา	565	148,923	50,787	200,275	565	17	23	40	40	0	40
9	ชลบุรี	850	70,490	54,428	125,769	850	196	145	341	373	-32	341
10	ชัยนาท	114	28,246	21,541	49,902	114	2	8	10	10	0	10
11	ชัยภูมิ	32	14,023	15,763	29,819	32	3	25	28	28	0	28
12	ชุมพร	203	9,586	25,230	35,019	203	18	25	43	43	0	43
13	เชียงใหม่	87	1,669	3,445	5,201	87	19	21	40	40	0	40
14	เชียงใหม่	10	4,454	7,831	12,295	10	10	159	169	169	0	169
15	ตรัง	36	4,214	3,775	8,025	36	12	84	96	96	0	96
16	ตราด	13	2,380	1,685	4,078	13	0	0	0	0	0	0
17	ตาก	77	5,605	11,965	17,647	77	7	9	16	15	1	16
18	นครนายก	30	29,505	15,060	44,595	30	5	28	33	33	0	33
19	นครปฐม	29	71,691	47,814	119,534	29	3	0	3	3	0	3
20	นครพนม	19	3,055	2,887	5,960	19	7	19	26	26	0	26
21	นครราชสีมา	327	34,977	67,444	102,748	327	39	33	72	72	0	72
22	นครศรีธรรมราช	125	13,326	18,359	31,809	125	29	45	74	74	0	74
23	นครสวรรค์	76	33,477	39,221	72,775	76	6	20	26	26	0	26
24	นนทบุรี	11	94,630	32,527	127,169	11	15	0	15	14	1	15
25	นราธิวาส	107	894	1,010	2,011	107	2	5	7	6	1	7
26	น่าน	3	255	1,546	1,803	3	0	9	9	9	0	9
27	บึงกาฬ	17	2,528	2,605	5,151	17	17	6	23	12	11	23
28	บุรีรัมย์	78	24,674	22,882	47,635	78	107	0	107	52	55	107
29	ปทุมธานี	172	168,153	70,776	239,101	172	29	37	66	66	0	66
30	ประจวบคีรีขันธ์	248	10,505	34,623	45,376	248	91	31	122	121	1	122
31	ปราจีนบุรี	88	37,853	24,061	62,002	88	2	20	22	22	0	22
32	ปัตตานี	41	3,940	1,873	5,855	41	14	12	26	26	0	26
33	พระนครศรีอยุธยา	185	159,446	92,786	252,416	185	185	83	268	83	185	268
34	พังงา	250	8,102	7,171	15,523	250	87	59	146	146	0	146
35	พัทลุง	81	9,390	8,611	18,082	81	2	9	11	11	0	11
36	พิจิตร	50	13,675	15,649	29,374	50	1	2	3	3	0	3
37	พิษณุโลก	97	9,722	12,987	22,806	97	17	40	57	47	10	57
38	เพชรบุรี	372	15,110	24,195	39,678	372	224	120	344	322	22	344
39	เพชรบูรณ์	29	6,853	9,343	16,226	29	3	2	5	5	0	5
40	แพร่	18	3,232	5,956	9,205	18	2	2	4	4	0	4
41	พะเยา	7	3,255	3,358	6,620	7	8	6	14	14	0	14
42	ภูเก็ต	89	4,512	6,697	11,298	89	128	97	225	225	0	225
43	มหาสารคาม	64	16,438	13,460	29,961	64	31	38	69	64	5	69
44	มุกดาหาร	17	3,187	3,101	6,305	17	0	6	6	6	0	6
45	แม่ฮ่องสอน	0	176	257	432	0	0	0	0	0	0	0

(หมายเหตุ : ออกหนังสือเรียกตัว หมายถึง การออกหนังสือเรียกตัวผู้ขับรถในกรณีที่ใช้ความเร็วเกินกฎหมายกำหนดที่ตรวจพบจากระบบ GPS,  
ข้อมูล ณ วันที่ 9 เมษายน 2567

ลำดับ ที่	ชื่อหน่วยงาน กตส./สขง.	จำนวนการกระทำความผิด (คัน)				ออกหนังสือ เรียกตัว (ฉบับ)	มารายงานตัว (ราย)		รายงานตัว (ราย)	การดำเนินการกับผู้กระทำความผิด		
		กรณี ความเร็ว (คัน)	กรณี ไม่แสดงตัวตน (คัน)	กรณี ชั่วโมงการทำงานเกิน (คัน)	รวม		หน่วยออกหนังสือ	หน่วยอื่น		ปรับ (ราย)	ดักเตือน (ราย)	อบรม (ราย)
46	ยะลา	1	2,091	631	2,723	1	0	35	35	35	0	35
47	ยโสธร	17	7,628	4,718	12,364	17	1	2	3	3	0	3
48	ร้อยเอ็ด	38	11,091	9,005	20,134	38	51	26	77	77	0	77
49	ระนอง	5	983	1,899	2,886	5	3	14	17	17	0	17
50	ระยอง	355	30,088	14,623	45,066	355	253	159	412	412	0	412
51	ราชบุรี	65	39,698	26,857	66,620	65	0	0	0	0	0	0
52	ลพบุรี	69	35,089	18,916	54,074	69	4	30	34	34	0	34
53	ลำปาง	175	7,704	13,395	21,274	175	15	12	27	27	0	27
54	ลำพูน	20	6,695	6,145	12,860	20	14	10	24	24	0	24
55	เลย	6	6,074	5,796	11,876	6	20	38	58	58	0	58
56	ศรีสะเกษ	41	7,058	6,825	13,924	41	27	2	29	29	0	29
57	สกลนคร	30	5,392	5,417	10,839	30	0	0	0	0	0	0
58	สงขลา	173	6,953	9,579	16,705	173	83	93	176	176	0	176
59	สตูล	20	1,028	508	1,556	20	0	15	15	15	0	15
60	สมุทรปราการ	458	133,445	36,045	169,948	458	21	267	288	288	0	288
61	สมุทรสงคราม	177	22,311	23,296	45,784	177	13	82	95	95	0	95
62	สมุทรสาคร	66	50,087	28,363	78,516	66	6	33	39	34	5	39
63	สระแก้ว	84	9,102	10,044	19,230	84	84	40	124	93	31	124
64	สระบุรี	185	80,469	68,248	148,902	185	13	11	24	24	0	24
65	สิงห์บุรี	144	31,722	19,454	51,320	144	6	57	63	63	0	63
66	สุโขทัย	24	5,908	4,932	10,864	24	4	0	4	4	0	4
67	สุพรรณบุรี	73	39,180	25,589	64,843	73	24	27	51	51	0	51
68	สุราษฎร์ธานี	492	11,838	25,705	38,035	492	34	45	79	79	0	79
69	สุรินทร์	57	12,600	12,532	25,189	57	41	1	42	42	0	42
70	หนองคาย	14	4,686	4,113	8,813	14	40	0	40	40	0	40
71	หนองบัวลำภู	12	10,388	9,040	19,440	12	0	0	0	0	0	0
72	อ่างทอง	93	39,220	21,594	60,907	93	8	12	20	13	7	20
73	อุดรธานี	74	15,143	13,660	28,877	74	21	20	41	33	8	41
74	อุทัยธานี	9	6,537	2,977	9,522	9	1	7	8	8	0	8
75	อุตรดิตถ์	32	6,962	7,129	14,123	32	0	2	2	2	0	2
76	อุบลราชธานี	59	5,045	8,221	13,325	59	14	0	14	2	12	14
77	อำนาจเจริญ	8	4,514	1,685	6,207	8	0	3	3	3	0	3
รวม		8,830	2,023,001	1,386,146	3,417,977	8,830	2,484	3,731	6,215	5,652	563	6,215

(หมายเหตุ : ออกหนังสือเรียกตัว หมายถึง การออกหนังสือเรียกตัวผู้ขับรถในกรณีที่ใช้ความเร็วเกินกฎหมายกำหนดที่ตรวจพบจากระบบ GPS,  
ข้อมูล ณ วันที่ 9 เมษายน 2567

## การสุ่มตรวจสอบคุณภาพข้อมูลการเดินทางระบบ GPS ประจำเดือน มีนาคม พ.ศ. 2567

ลำดับ ที่	ชื่อหน่วยงาน สขพ./สขจ.	สุ่มตรวจสอบคุณภาพข้อมูล				รวม (คัน)	ข้อมูลความผิดปกติที่พบ							รวม (คัน)	หมายเหตุ
		รถโดยสาร ประจำทาง (คัน)	รถโดยสาร ไม่ประจำทาง (คัน)	รถบรรทุก ไม่ประจำทาง (คัน)	รถบรรทุก ส่วนบุคคล (คัน)		1.ข้อมูลการเดินทาง ขาดหายทุกๆ 5 นาที (คัน)	2.ข้อมูลการเดินทาง ขาดหายมากกว่า 30 นาที (คัน)	3.พิกัดของรถ ไม่ต่อเนื่อง/พิกัด ไม่อยู่บนถนน (คัน)	4.ไม่ปรากฏแผนที่ เส้นทางการเดินทาง ในหน้าMasterFile (คัน)	5.จุด Start และ จุด Last ไม่ตรงกัน (คัน)	6.พบความเร็วเป็น 0 กม./ชม.แต่ พิกัดเปลี่ยนแปลง (คัน)	7.อื่นๆ (คัน)		
1	กรุงเทพมหานคร	1,396	860	736	663	3,655	9	5	7	0	0	0	218	239	ไม่แสดงตน (146 คัน), ชั่วโมงทำงานเกิน (58 คัน), ความเร็วเกิน (12 คัน), โบนัสขาดติดประเภท (2 คัน)
2	กระบี่	15	45	45	45	150	0	0	0	0	0	0	7	7	ไม่เชื่อมต่อ/ไม่ส่งข้อมูล (3 คัน), ถูกยกเลิก/ไม่พบการติดตั้ง (4 คัน)
3	กาญจนบุรี	477	796	1,751	3,051	6,075	0	0	0	12	0	0	0	12	
4	กาฬสินธุ์	42	30	156	68	296	0	0	0	2	0	0	0	2	
5	กำแพงเพชร	14	62	67	27	170	0	0	0	0	0	0	0	0	
6	ขอนแก่น	22	16	26	15	79	53	7	1	0	0	0	0	61	
7	จันทบุรี	23	24	34	35	116	0	0	0	0	0	0	0	0	
8	ฉะเชิงเทรา	14	115	315	368	812	0	0	0	0	0	0	0	0	
9	ชลบุรี	360	455	270	250	1,335	0	0	0	0	0	0	2	2	รถที่ไม่เชื่อมต่อ GPS (2 คัน)
10	ชัยนาท	0	2	38	20	60	0	0	0	0	0	0	8	8	ตำแหน่งไม่อยู่บนท้องถนน, ตำแหน่งกระโดด (8 คัน)
11	ชัยภูมิ	50	25	150	318	543	0	0	0	0	0	0	0	0	
12	ชุมพร	44	288	300	330	962	0	0	1	4	0	0	0	5	
13	เชียงราย	70	70	70	70	280	0	0	0	0	0	1	0	1	
14	เชียงใหม่	30	40	20	30	120	20	5	20	10	5	0	0	60	
15	ตรัง	68	21	679	800	1,568	0	0	0	0	0	0	0	0	
16	ตราด	12	13	12	14	51	3	5	5	4	3	2	0	22	
17	ตาก	2	75	362	61	500	1	0	2	0	0	2	0	5	
18	นครนายก	81	85	91	81	338	0	0	0	0	0	0	0	0	
19	นครปฐม	25	39	485	529	1,078	0	0	0	0	0	0	0	0	
20	นครพนม	10	8	20	23	61	0	0	0	0	0	0	0	0	
21	นครราชสีมา	65	113	77	72	327	0	0	0	0	0	0	0	0	
22	นครศรีธรรมราช	302	158	153	142	755	0	0	0	0	0	0	0	0	
23	นครสวรรค์	380	450	400	450	1,680	0	0	1	0	0	0	0	1	
24	นนทบุรี	93	744	2,232	2,976	6,045	0	0	0	0	0	0	0	0	
25	นราธิวาส	30	45	8	35	118	43	2	0	1	1	1	0	48	

(หมายเหตุ : ข้อมูล ณ วันที่ 9 เมษายน 2567)



ลำดับ ที่	ชื่อหน่วยงาน สขพ./สขจ.	สรุปตรวจสอบคุณภาพข้อมูล				รวม (คัน)	ข้อมูลความผิดปกติที่พบ							รวม (คัน)	หมายเหตุ
		รถโดยสาร ประจำทาง (คัน)	รถโดยสาร ไม่ประจำทาง (คัน)	รถบรรทุก ไม่ประจำทาง (คัน)	รถบรรทุก ส่วนบุคคล (คัน)		1.ข้อมูลการเดินทาง ขาดหายทุกๆ 5 นาที (คัน)	2.ข้อมูลการเดินทาง ขาดหายมากกว่า 30 นาที (คัน)	3.พิกัดของรถ ไม่ต่อเนื่อง/พิกัด ไม่อยู่บนถนน (คัน)	4.ไม่ปรากฏแผนที่ เส้นทางการเดินทาง ในหน้าMasterFile (คัน)	5.จุด Start และ จุด Last ไม่ตรงกัน (คัน)	6.พบความเร็วเป็น 0 กม./ชม.แต่ พิกัดเปลี่ยนแปลง (คัน)	7.อื่นๆ (คัน)		
26	น่าน	15	31	43	47	136	0	0	0	0	0	0	0	0	
27	บึงกาฬ	200	150	610	630	1,590	0	0	0	0	10	0	0	10	
28	บุรีรัมย์	0	0	0	0	0	0	0	0	0	0	0	0	0	
29	ปทุมธานี	15	32	41	75	163	0	0	0	0	0	0	0	0	
30	ประจวบคีรีขันธ์	121	287	984	786	2,178	0	64	0	0	0	0	0	64	
31	ปราจีนบุรี	25	36	47	42	150	0	0	0	0	0	0	0	0	
32	ปัตตานี	117	84	118	128	447	0	0	1	0	0	0	9	10	รถที่ไม่เชื่อมต่อ GPS ( 9 คัน)
33	พระนครศรีอยุธยา	0	0	0	0	0	0	0	0	0	0	0	0	0	
34	พังงา	384	938	581	591	2,494	0	0	0	0	0	0	0	0	
35	พัทลุง	5	1	6	18	30	0	0	0	0	0	0	1	1	ไม่ปรากฏข้อมูลการเดินทางจากระบบ GPS ( 1 คัน)
36	พิจิตร	520	50	590	274	1,434	0	0	0	0	0	0	0	0	
37	พิษณุโลก	621	90	2,874	2,141	5,726	0	0	0	0	0	0	0	0	
38	เพชรบุรี	56	67	49	64	236	0	0	7	5	2	1	0	15	
39	เพชรบูรณ์	13	2	5	52	72	0	0	0	0	0	0	0	0	
40	แพร่	150	300	600	600	1,650	2	0	4	6	2	2	0	16	
41	พะเยา	415	306	2,319	1,208	4,248	0	0	2	0	0	0	0	2	
42	ภูเก็ต	35	102	86	36	259	0	0	0	0	0	0	0	0	
43	มหาสารคาม	180	180	180	180	720	0	0	0	0	0	0	0	0	
44	มุกดาหาร	104	74	196	204	578	0	0	0	0	0	0	0	0	
45	แม่ฮ่องสอน	23	17	31	23	94	0	0	0	0	0	0	0	0	
46	ยะลา	190	95	112	110	507	0	0	1	0	0	0	0	1	
47	ยโสธร	25	22	61	184	292	0	0	3	0	0	0	0	3	
48	ร้อยเอ็ด	5	5	5	5	20	0	0	0	0	0	0	0	0	
49	ระนอง	129	283	667	763	1,842	0	5	3	15	0	0	0	23	
50	ระยอง	21	43	630	76	770	0	0	0	5	0	0	5	10	GPS LOST ( 8 คัน)
51	ราชบุรี	180	170	310	390	1,050	0	0	0	0	0	0	0	0	
52	ลพบุรี	25	37	30	53	145	3	1	2	3	2	2	0	13	
53	ลำปาง	100	100	300	150	650	0	4	0	0	0	0	0	4	

(หมายเหตุ : ข้อมูล ณ วันที่ 9 เมษายน 2567)

ลำดับ ที่	ชื่อหน่วยงาน สขพ./สขง.	สมุดตรวจสอบคุณภาพข้อมูล				รวม (คัน)	ข้อมูลความผิดปกติที่พบ							รวม (คัน)	หมายเหตุ
		รถโดยสาร ประจำทาง (คัน)	รถโดยสาร ไม่ประจำทาง (คัน)	รถบรรทุก ไม่ประจำทาง (คัน)	รถบรรทุก ส่วนบุคคล (คัน)		1.ข้อมูลการเดินทาง ขาดหายทุกๆ 5 นาที (คัน)	2.ข้อมูลการเดินทาง ขาดหายมากกว่า 30 นาที (คัน)	3.พิกัดของรถ ไม่ต่อเนื่อง/พิกัด ไม่อยู่บนถนน (คัน)	4.ไม่ปรากฏแผนที่ เส้นทาง การเดินทาง ในหน้าMasterFile (คัน)	5.จุด Start และ จุด Last ไม่ตรงกัน (คัน)	6.พบความเร็วเป็น 0 กม./ชม.แต่ พิกัดเปลี่ยนแปลง (คัน)	7.อื่นๆ (คัน)		
54	ลำพูน	3	10	15	15	43	0	0	0	0	0	0	0	0	
55	เลย	425	358	1,008	1,143	2,934	0	0	0	0	0	0	0	0	
56	ศรีสะเกษ	24	41	191	183	439	0	0	0	0	0	0	0	0	
57	สกลนคร	9	8	37	70	124	0	0	0	0	0	0	0	0	
58	สงขลา	187	32	326	274	819	0	0	0	0	0	0	0	0	
59	สตูล	19	32	21	31	103	0	0	0	0	0	0	0	0	
60	สมุทรปราการ	30	1,570	1,270	992	3,862	73	5	7	2	1	1	0	89	
61	สมุทรสงคราม	0	0	31	73	104	0	0	0	41	0	0	0	41	
62	สมุทรสาคร	33	23	27	42	125	0	0	0	0	0	1	0	1	
63	สระแก้ว	10	57	7	10	84	0	0	0	0	0	0	0	0	
64	สระบุรี	5	20	950	950	1,925	0	0	0	0	0	0	0	0	
65	สิงห์บุรี	40	60	60	40	200	0	0	2	0	0	1	0	3	
66	สุโขทัย	349	380	386	465	1,580	0	0	0	0	0	0	0	0	
67	สุพรรณบุรี	345	81	190	1,954	2,570	0	0	0	0	0	0	106	106	ภาษีขาด (106 คัน)
68	สุราษฎร์ธานี	16	40	151	64	271	2	1	8	0	0	0	0	11	
69	สุรินทร์	44	53	50	61	208	0	0	0	0	0	0	0	0	
70	หนองคาย	124	124	124	124	496	0	0	0	0	0	0	0	0	
71	หนองบัวลำภู	15	20	35	35	105	0	0	0	0	0	0	0	0	
72	อ่างทอง	17	65	92	89	263	0	0	0	0	0	0	0	0	
73	อุตรธานี	22	14	29	9	74	0	0	0	0	0	0	0	0	
74	อุทัยธานี	26	48	169	1,097	1,340	0	0	0	0	0	0	0	0	
75	อุตรดิตถ์	2,857	6	108	52	3,023	0	0	0	0	0	0	0	0	
76	อุบลราชธานี	11	16	26	27	80	0	0	0	0	0	0	0	0	
77	อำนาจเจริญ	8	7	8	5	28	0	0	0	0	0	0	0	0	
รวม		11,918	11,146	25,283	27,108	75,455	209	104	77	110	26	14	356	896	

(หมายเหตุ : ข้อมูล ณ วันที่ 9 เมษายน 2567)

รายงานผลการดำเนินการกับผู้กระทำความผิดที่ตรวจพบจากระบบ GPS ทั่วประเทศ  
 รถโดยสารสาธารณะและรถบรรทุก

รถโดยสารประจำทาง

ไตรมาส/ ปีงบประมาณ	เดือน	การกระทำความผิด (คัน)				ออกหนังสือ เรียกตัว	รายงานตัว (ราย)	การดำเนินการกับผู้กระทำความผิด		
		ความเร็วเกิน	ไม่แสดงตน	ชั่วโมงการทำงานเกิน	รวม			ปรับ	ตักเตือน	อบรม
1/2567	ต.ค. 66	1,019	69,304	83,857	154,180	1,019	745	640	105	745
	พ.ย. 66	1,123	64,213	92,863	158,199	1,095	406	354	52	406
	ธ.ค. 66	1,653	58,983	86,611	147,247	1,629	1,186	1,115	71	1,186
2/2567	ม.ค. 67	1,544	53,538	77,196	132,278	1,518	668	556	112	668
	ก.พ. 67	1,277	49,324	72,422	123,023	1,245	343	310	33	343
	มี.ค. 67	1,230	51,244	63,136	115,610	1,230	963	855	108	963
รวม		7,846	346,606	476,085	830,537	7,736	4,311	3,830	481	4,311

รถโดยสารไม่ประจำทาง

ไตรมาส/ ปีงบประมาณ	เดือน	การกระทำความผิด (คัน)				ออกหนังสือ เรียกตัว	รายงานตัว (ราย)	การดำเนินการกับผู้กระทำความผิด		
		ความเร็วเกิน	ไม่แสดงตน	ชั่วโมงการทำงานเกิน	รวม			ปรับ	ตักเตือน	อบรม
1/2567	ต.ค. 66	2,227	62,192	17,416	81,835	2,227	1,537	1,450	87	1,537
	พ.ย. 66	2,938	109,127	46,689	158,754	2,900	939	828	111	939
	ธ.ค. 66	4,048	127,181	58,674	189,903	4,014	2,425	2,169	256	2,425
2/2567	ม.ค. 67	4,502	131,012	49,949	185,463	4,472	1,768	1,658	110	1,768
	ก.พ. 67	4,603	135,712	39,010	179,325	4,567	1,127	1,075	52	1,127
	มี.ค. 67	4,047	132,378	39,019	175,444	4,047	2,418	2,232	186	2,418
รวม		22,365	697,602	250,757	970,724	22,227	10,214	9,412	802	10,214

รถบรรทุกไม่ประจำทาง

ไตรมาส/ ปีงบประมาณ	เดือน	การกระทำความผิด (คัน)				ออกหนังสือ เรียกตัว	รายงานตัว (ราย)	การดำเนินการกับผู้กระทำความผิด		
		ความเร็วเกิน	ไม่แสดงตน	ชั่วโมงการทำงานเกิน	รวม			ปรับ	ตักเตือน	อบรม
1/2567	ต.ค. 66	2,141	646,222	469,440	1,117,803	2,141	954	916	38	954
	พ.ย. 66	2,559	1,076,722	1,027,457	2,106,738	2,476	887	832	55	887
	ธ.ค. 66	2,961	1,265,577	939,310	2,207,848	2,925	1,833	1,704	129	1,833
2/2567	ม.ค. 67	2,710	1,226,516	708,028	1,937,254	2,676	1,307	1,173	134	1,307
	ก.พ. 67	2,719	1,230,716	720,473	1,953,908	2,691	854	828	26	854
	มี.ค. 67	2,119	1,163,286	906,167	2,071,572	2,119	1,840	1,681	159	1,840
รวม		15,209	6,609,039	4,770,875	11,395,123	15,028	7,675	7,134	541	7,675

รถบรรทุกส่วนบุคคล

ไตรมาส/ ปีงบประมาณ	เดือน	การกระทำความผิด (คัน)				ออกหนังสือ เรียกตัว	รายงานตัว (ราย)	การดำเนินการกับผู้กระทำความผิด		
		ความเร็วเกิน	ไม่แสดงตน	ชั่วโมงการทำงานเกิน	รวม			ปรับ	ตักเตือน	อบรม
1/2567	ต.ค. 66	1,150	389,165	178,624	568,939	1,150	766	713	53	766
	พ.ย. 66	1,680	635,329	377,786	1,014,795	1,606	579	557	22	579
	ธ.ค. 66	1,989	745,948	343,347	1,091,284	1,919	1,229	1,136	93	1,229
2/2567	ม.ค. 67	1,751	759,989	271,675	1,033,415	1,712	796	746	50	796
	ก.พ. 67	1,820	764,358	275,229	1,041,407	1,789	592	549	43	592
	มี.ค. 67	1,434	676,093	377,824	1,055,351	1,434	994	884	110	994
รวม		9,824	3,970,882	1,824,485	5,805,191	9,610	4,956	4,585	371	4,956

(หมายเหตุ : ออกหนังสือเรียกตัว หมายถึง การออกหนังสือเรียกตัวผู้ขับรถในกรณีที่ใช้ความเร็วเกินกฎหมายกำหนดที่ตรวจพบจากระบบ GPS)